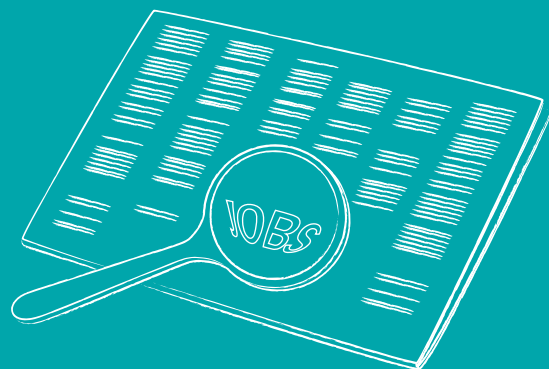


AMT FÜR STATISTIK
FÜRSTENTUM LIECHTENSTEIN

Arbeitslosenstatistik 2020



LIECHTENSTEIN

Herausgeber und Vertrieb Amt für Statistik
Äulestrasse 51
9490 Vaduz
Liechtenstein
T +423 236 68 76
F +423 236 69 36
www.as.llv.li

Auskunft Simon Gstöhl T +423 236 68 77
Brigitte Schwarz T +423 236 68 94
info.as@llv.li

Gestaltung Brigitte Schwarz

Thema 3 Arbeit und Erwerb

Erscheinungsweise Jährlich

Copyright Wiedergabe unter Angabe des Herausgebers gestattet.

© Amt für Statistik

Inhaltsübersicht

Tabellenverzeichnis	4
A Einführung in die Ergebnisse	
1 Vorwort	7
2 Hauptergebnisse	8
3 Analyse der Arbeitslosigkeit	9
3.1 Arbeitslosenquote	9
3.2 Arbeitslose	10
3.3 Arbeitslose zuzüglich Personen mit Zwischenverdienst	13
3.4 Personen mit Anspruch auf Taggeld	14
3.5 Ausgesteuerte Arbeitslose	15
3.6 Stellensuchende	16
3.7 Arbeitslosenversicherung	17
4 Ländervergleich	18
B Tabellenteil	
1 Arbeitslosenquote	19
2 Arbeitslose	23
3 Arbeitslose zuzüglich Personen mit Zwischenverdienst	33
4 Personen mit Anspruch auf Taggeld	47
5 Stellensuchende	53
6 Zeitreihen	61
C Methodik und Qualität	
1 Methodik	71
2 Qualität	77
D Glossar	
1 Abkürzungen und Zeichenerklärungen	79
2 Begriffserklärungen	80
3 Klassifikationen	83

Tabellenverzeichnis

1 Arbeitslosenquote

Arbeitslosenquote nach Alter und Staatsbürgerschaft 2020	20
Arbeitslosenquote (Frauen) nach Alter und Staatsbürgerschaft 2020	21
Arbeitslosenquote (Männer) nach Alter und Staatsbürgerschaft 2020	22

2 Arbeitslose

Arbeitslose nach Monaten 2020	24
Arbeitslose (Frauen) nach Monaten 2020	25
Arbeitslose (Männer) nach Monaten 2020	26
Arbeitslose per 31. Dezember 2020	27
Arbeitslose nach Wirtschaftszweigen per 31. Dezember 2020	28
Arbeitslose nach Berufsgruppen per 31. Dezember 2020	29
Zu- und Abgänge der Arbeitslosen 2020	30
Zu- und Abgänge der Arbeitslosen (Frauen) 2020	31
Zu- und Abgänge der Arbeitslosen (Männer) 2020	32

3 Arbeitslose zuzüglich Personen mit Zwischenverdienst

Arbeitslose zuzüglich Personen mit Zwischenverdienst nach Monaten 2020	34
Arbeitslose zuzüglich Personen mit Zwischenverdienst (Frauen) nach Monaten 2020	35
Arbeitslose zuzüglich Personen mit Zwischenverdienst (Männer) nach Monaten 2020	36
Arbeitslose zuzüglich Personen mit Zwischenverdienst per 31. Dezember 2020	37
Arbeitslose zuzüglich Personen mit Zwischenverdienst nach Wirtschaftszweigen per 31. Dezember 2020	38
Arbeitslose zuzüglich Personen mit Zwischenverdienst nach Berufsgruppen per 31. Dezember 2020	39
Zugänge der Arbeitslosen zuzüglich Personen mit Zwischenverdienst 2020	40
Zugänge der Arbeitslosen zuzüglich Personen mit Zwischenverdienst (Frauen) 2020	41
Zugänge der Arbeitslosen zuzüglich Personen mit Zwischenverdienst (Männer) 2020	42
Abgänge der Arbeitslosen zuzüglich Personen mit Zwischenverdienst 2020	43
Abgänge der Arbeitslosen zuzüglich Personen mit Zwischenverdienst (Frauen) 2020	44
Abgänge der Arbeitslosen zuzüglich Personen mit Zwischenverdienst (Männer) 2020	45

4 Personen mit Anspruch auf Taggeld

Personen mit Anspruch auf Taggeld nach Monaten 2020	48
Personen mit Anspruch auf Taggeld (Frauen) nach Monaten 2020	49
Personen mit Anspruch auf Taggeld (Männer) nach Monaten 2020	50
Personen mit Anspruch auf Taggeld per 31. Dezember 2020	51

5 Stellensuchende

Stellensuchende nach Monaten 2020	54
Stellensuchende (Frauen) nach Monaten 2020	55
Stellensuchende (Männer) nach Monaten 2020	56
Stellensuchende per 31. Dezember 2020	57
Stellensuchende nach Wirtschaftszweigen per 31. Dezember 2020	58
Stellensuchende nach Berufsgruppen per 31. Dezember 2020	59

6 Zeitreihen

Arbeitslosenquote nach Geschlecht, Staatsbürgerschaft und Altersklasse	62
Arbeitslose nach Geschlecht, Staatsbürgerschaft und Altersklasse	63
Arbeitslose zuzüglich Personen im Zwischenverdienst nach Geschlecht, Staatsbürgerschaft und Altersklasse	64
Personen mit Anspruch auf Taggeld nach Geschlecht, Staatsbürgerschaft und Altersklasse	65
Ausgesteuerte Arbeitslose	66
Stellensuchende nach Geschlecht, Staatsbürgerschaft und Altersklasse	67
Eigenkapital, Ertrag und Aufwand der Arbeitslosenversicherung	68
Arbeitslosenentschädigungen	69
Kurzarbeitsentschädigungen	70

A Einführung in die Ergebnisse

1 Vorwort

Die vorliegende, jährlich erscheinende Arbeitslosenstatistik enthält detaillierte Angaben über die Arbeitslosenquote, den Bestand sowie die Zu- und Abgänge der Arbeitslosen und der Arbeitslosen zuzüglich Personen im Zwischenverdienst, den Bestand der Arbeitslosen mit Taggeldanspruch sowie den Bestand der Stellensuchenden. In der Publikation sind auch Angaben zur liechtensteinischen Arbeitslosenversicherungskasse, inklusive der Kurzarbeitsentschädigungen, enthalten. Insbesondere werden Eigenkapital, Ertrag und Aufwand ausgewiesen. Die Angaben zu den offenen Stellen sind in dieser Publikation nicht mehr enthalten. Sie werden vom Arbeitsmarktservice des Amtes für Volkswirtschaft monatlich publiziert (www.amsfl.li, Entwicklung der Arbeitslosigkeit im Jahresverlauf).

Als Datenquelle dient die Datenbank des Arbeitsmarktservices und der Arbeitslosenversicherung des Amtes für Volkswirtschaft. In dieser Datenbank werden die Arbeitslosen und Stellensuchenden erfasst.

Die gesetzliche Grundlage der Arbeitslosenstatistik ist das Statistikgesetz vom 17. September 2008, LGBl. 2008 Nr. 271.

Dem Amt für Volkswirtschaft danken wir für die Übermittlung der Daten und die gute Zusammenarbeit.

Diese Publikation und weitere Statistiken finden Sie im Internet unter www.as.llv.li. Im eTab-Portal unter www.etab.llv.li können Sie statistische Informationen zu diesem Thema online und interaktiv abfragen.

Vaduz, 9. April 2021

**AMT FÜR STATISTIK
FÜRSTENTUM LIECHTENSTEIN**

2 Hauptergebnisse

Arbeitslosenquote im Durchschnitt 1.9%

Im Jahr 2020 betrug gemäss den Ergebnissen des Amtes für Statistik die Arbeitslosenquote im Jahresdurchschnitt 1.9%. Im Vorjahr war die Arbeitslosenquote bei 1.5% gewesen. Im Jahresverlauf war die Arbeitslosenquote in den Monaten Januar und Februar mit jeweils 1.6% am tiefsten und im Mai bis August mit jeweils 2.1% am höchsten.

Nach Altersklassen betrachtet wiesen die 25- bis 49-Jährigen mit 2.2% im Jahresdurchschnitt die höchste Arbeitslosenquote auf, verglichen mit 1.8% bei den 15- bis 24-Jährigen und 1.5% bei den 50-Jährigen und Älteren. Die durchschnittliche Arbeitslosenquote der Personen mit liechtensteinischer Staatsbürgerschaft betrug 1.4% und die der Personen mit ausländischer Herkunft 2.6%.

381 Arbeitslose im Jahresdurchschnitt

Im Jahr 2020 waren durchschnittlich 381 Personen arbeitslos. Im Vorjahr waren es 306 Personen gewesen. Im Jahresverlauf 2020 wiesen die Monate Juli und August mit jeweils 428 Personen die höchste und der Januar mit 314 Personen die niedrigste Anzahl Arbeitslose auf.

Mehr jugendliche Arbeitslose

Bei der durchschnittlichen Anzahl Arbeitsloser im Alter bis 24 Jahren wurde im Vergleich zum Vorjahr eine Erhöhung um sechs auf 40 Personen festgestellt. Bei den 25- bis 49-jährigen Arbeitslosen wurde ebenfalls eine Erhöhung verzeichnet um 48 auf 234 Personen. Die Zahl der 50-jährigen und älteren Arbeitslosen stieg von 86 auf 107 Personen.

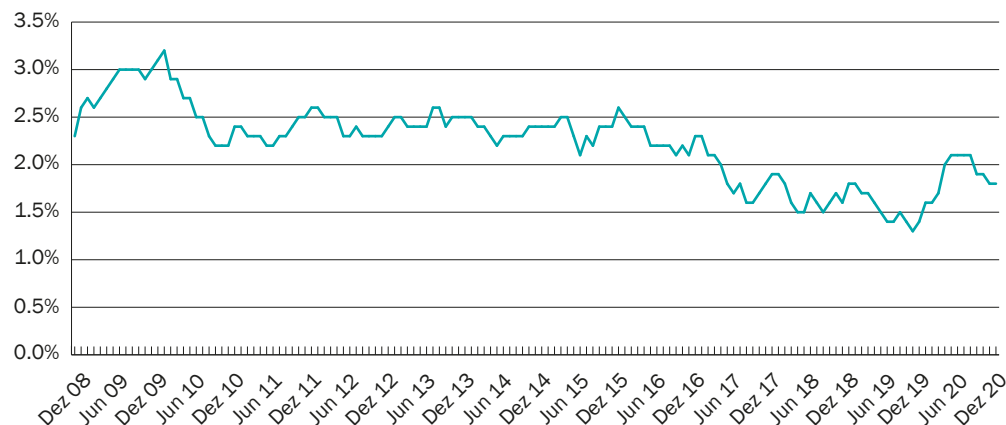
Im Schnitt 355 Personen mit Anspruch auf Taggeld

Im Jahr 2020 erhielten durchschnittlich 355 Arbeitslose eine Entschädigung von der Arbeitslosenversicherung. Das sind 64 Personen mehr als im Vorjahr. Im Jahresverlauf wies der Juli mit 412 Taggeldbezügern den höchsten und im Monat Januar mit 276 Personen den niedrigsten Stand auf.

16% mehr Stellensuchende

Im Jahresdurchschnitt 2020 waren 538 Stellensuchende registriert. Das waren 76 Personen oder 16.5% mehr als im Vorjahr.

Arbeitslosenquote seit Dezember 2008



3 Analyse der Arbeitslosigkeit

3.1 Arbeitslosenquote

Arbeitslosenquote steigt auf 1.9%

Im Jahr 2020 lag die Arbeitslosenquote im Jahresdurchschnitt bei 1.9%. Damit fiel die durchschnittliche Arbeitslosenquote höher aus als im Vorjahr mit 1.5% (Tabelle 6.1.0). Im Jahresverlauf erreichte die Arbeitslosenquote 2020 ihren Höchststand in den Monaten Mai bis August mit 2.1%. Am tiefsten fiel sie in den Monaten Januar und Februar mit 1.6% aus. Die durchschnittliche Arbeitslosenquote der Liechtensteinerinnen und Liechtensteiner betrug im Jahr 2020 1.4% und diejenige der Ausländerinnen und Ausländer 2.6% (Tabelle 1.1).

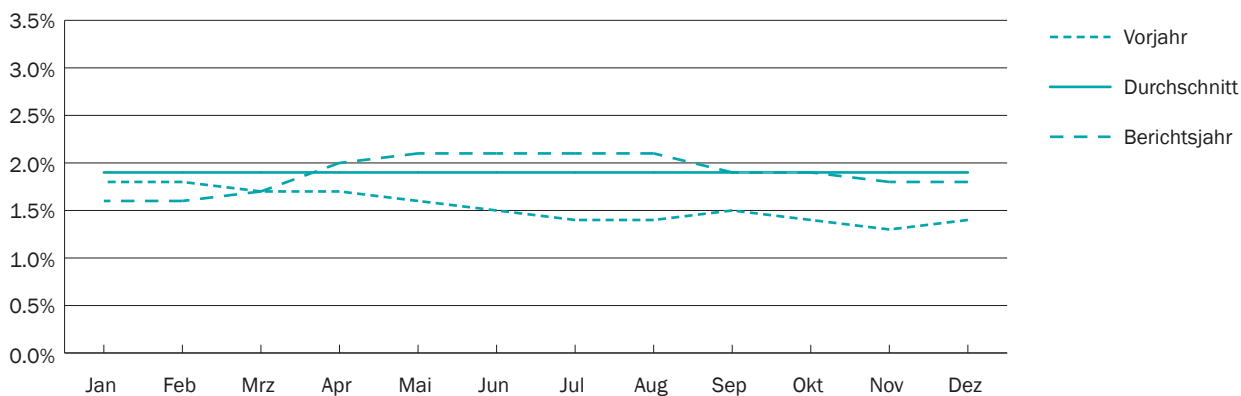
Jugendarbeitslosigkeit bei 1.8%

Nach Altersklassen betrachtet wiesen im Jahresdurchschnitt 2020 die 25- bis 49-Jährigen mit 2.2% die höchste Arbeitslosenquote auf, verglichen mit 1.8% bei den 15- bis 24-Jährigen und 1.5% bei den 50-Jährigen und Älteren. Die Jugendarbeitslosigkeit der 15- bis 24-Jährigen war im Monat Dezember mit 1.5% am tiefsten und im August mit 2.2% am höchsten.

Frauen etwas stärker von der Arbeitslosigkeit betroffen

Die durchschnittliche Arbeitslosenquote der Frauen war mit 2.0% etwas höher als bei den Männern mit 1.8%. Die Jugendarbeitslosigkeit der 15- bis 24-Jährigen betrug im Jahresdurchschnitt bei den Frauen 1.6% und bei den Männern 2.0% (Tabellen 1.1F, 1.1M).

Arbeitslosenquote 2020



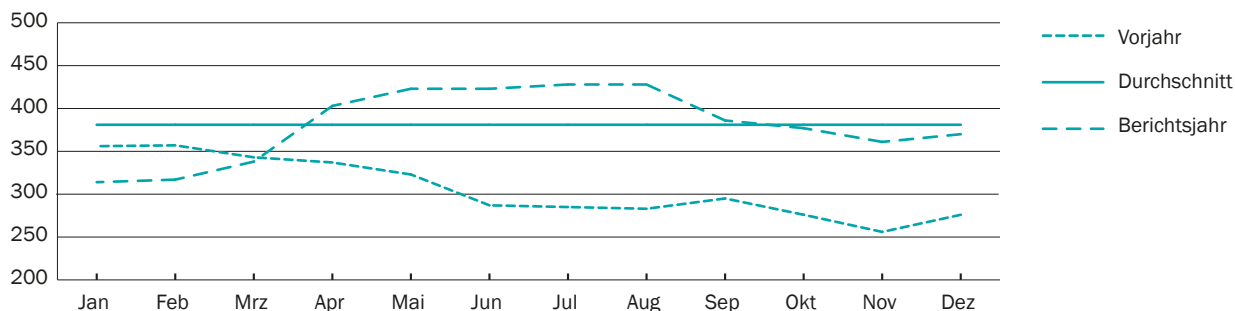
3.2 Arbeitslose

3.2.1 Bestand 2020

381 Arbeitslose im Jahresdurchschnitt

Im Jahr 2020 waren durchschnittlich 381 Personen arbeitslos. Im Vorjahr waren es 306 Personen gewesen. Im Jahresverlauf 2020 wiesen die Monate Juli und August mit jeweils 428 Personen die höchste und der Januar mit 314 Personen die niedrigste Anzahl Arbeitslose auf.

Arbeitslose 2020

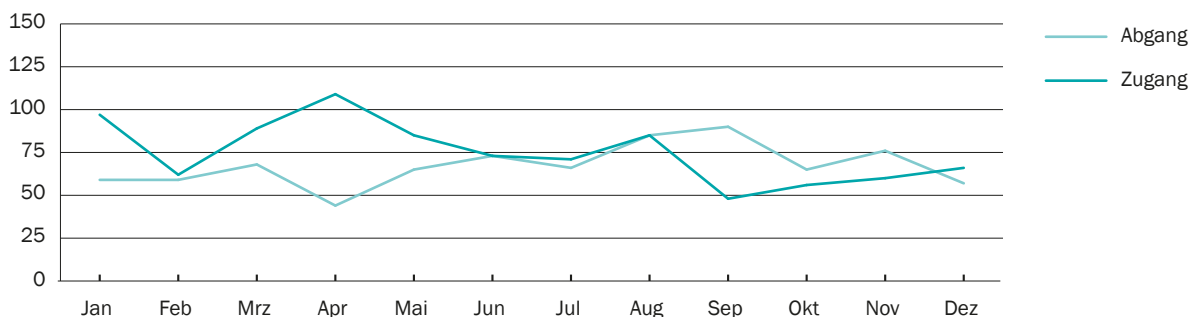


3.2.2 Zu- und Abgänge 2020

Durchschnittlich acht Arbeitslose mehr pro Monat

Im Jahresdurchschnitt betrug die Zahl der monatlichen Zugänge 75 Personen und diejenige der Abgänge 67 Personen. In sieben von zwölf Monaten, nämlich in den Monaten Januar bis Mai, Juli und Dezember wurden mehr Zugänge als Abgänge verzeichnet (Tabelle 2.1).

Zu- und Abgänge der Arbeitslosen 2020



3.2.3 Bestand und Struktur per 31. Dezember 2020

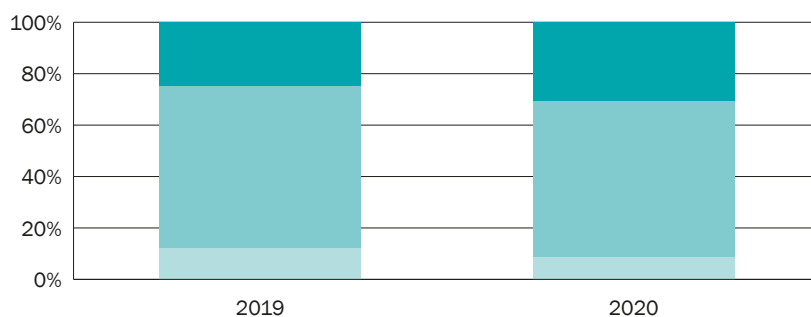
34% mehr Arbeitslose

Am 31. Dezember 2020 waren 370 Personen arbeitslos. Verglichen mit 276 Personen im Vorjahr ergab sich eine Erhöhung um 34.1%. Der Anteil der Männer betrug am 31. Dezember 2020 59.2% oder 219 Arbeitslose. 73.2% der Arbeitslosen hatten vormals eine Vollzeitstelle. Bei den Männern war der Anteil mit 90.4% deutlich höher als bei den Frauen mit 48.3% (Tabelle 2.2).

Anteil der Jugendarbeitslosen sinkt

Nach Altersklassen betrachtet waren 8.6% der Arbeitslosen im Alter von 15-24 Jahren, 60.8% im Alter von 25-49 Jahren und 30.5% 50 Jahre und älter. Der Vorjahresvergleich zeigt, dass sich die Anteile der Arbeitslosen im Alter von 15-24 Jahren und der Anteil der Arbeitslosen im Alter von 25-49 Jahren reduzierten. Der Anteil der Arbeitslosen im Alter von 50 Jahren und älter erhöhte sich.

Arbeitslose nach Altersklassen im Vorjahresvergleich



50+ Jahre	24.6%	30.5%
25-49 Jahre	63.0%	60.8%
15-24 Jahre	12.3%	8.6%

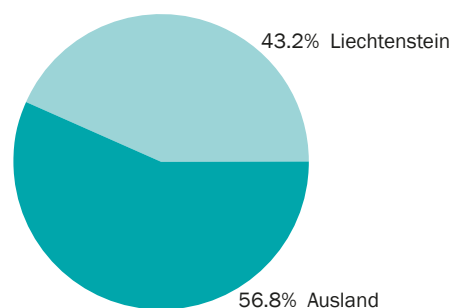
Struktur der Arbeitslosigkeit nach Geschlecht

Bei den arbeitslosen Frauen war der Anteil der 15- bis 24-Jährigen mit 7.3% etwas tiefer als bei den Männern mit 9.6%. Auch der Anteil der 25- bis 49-Jährigen war bei den Frauen mit 60.3% tiefer als bei den Männern mit 61.2% im gleichen Alter. Der Anteil der 50-jährigen und älteren Arbeitslosen war hingegen bei den Frauen mit 32.5% höher als bei den Männern mit 29.2% (Tabelle 2.2).

Mehr ausländische Arbeitslose

Im Vorjahresvergleich erhöhte sich die Zahl der Arbeitslosen mit ausländischer Staatsbürgerschaft um 52.2%. Bei den arbeitslosen Liechtensteinerinnen und Liechtensteinern wurde eine Erhöhung von 15.9% verzeichnet. Zum Jahresende waren 160 Personen mit liechtensteinischer (43.2%) und 210 Personen mit ausländischer (56.8%) Staatsbürgerschaft arbeitslos (Tabelle 2.2).

Arbeitslose nach Staatsbürgerschaft 2020



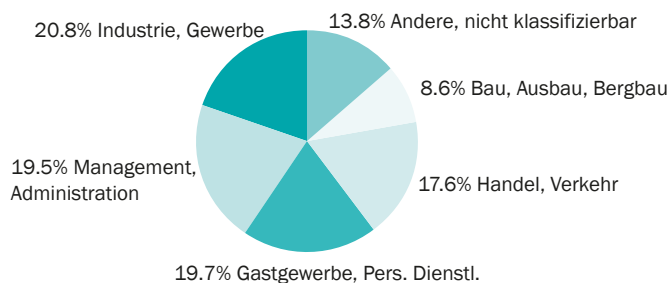
21% auf der Suche nach Industriesberufen

Rund 20.8% der Arbeitslosen per 31. Dezember 2020 stammten aus den Berufen der Produktion, der Industrie und des Gewerbes. 19.7% der Fälle machten Arbeitslose aus den Berufen des Gastgewerbes und der Erbringung persönlicher Dienstleistungen aus, 19.5% waren auf der Suche nach Stellen im Management und in der Administration, während 17.6% der Personen aus den Handels- und Verkehrsberufen stammten. 8.6% waren Arbeitslose aus Berufen des Bau- und Ausbaugewerbes und des Bergbaus (Tabelle 2.4).

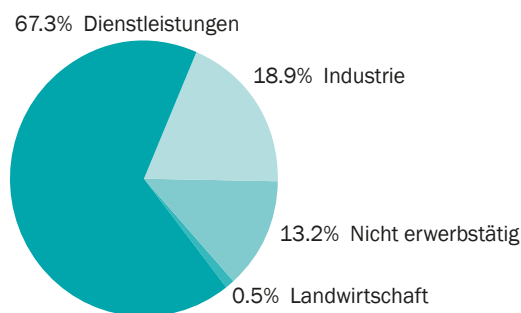
Arbeitslose vorwiegend aus dem Dienstleistungsbereich

Mit 67.3% waren die meisten Arbeitslosen vormals im Sektor 3 Dienstleistungen tätig, gefolgt vom Sektor 2 Industrie mit 18.9%. Im Sektor 1 Landwirtschaft waren Ende 2020 0.5% der Arbeitslosen registriert. 13.2% der Arbeitslosen konnten keinem Sektor zugeordnet werden, da sie in den sechs Monaten vor Beginn der Arbeitslosigkeit über keine Erwerbstätigkeit verfügten oder neu ins Berufsleben eintraten (Tabelle 2.3). Dieses ungleiche Verhältnis zwischen dem Sektor 2 und dem Sektor 3 begründet sich auch durch die Struktur der Beschäftigten. Von den in Liechtenstein wohnhaften und im Inland erwerbstätigen Personen waren rund 71% im Sektor 3 und 28% im Sektor 2 tätig.

Arbeitslose nach Berufsgruppe 2020



Arbeitslose nach Sektor 2020 (NOGA 2008)



3.3 Arbeitslose zuzüglich Personen mit Zwischenverdienst

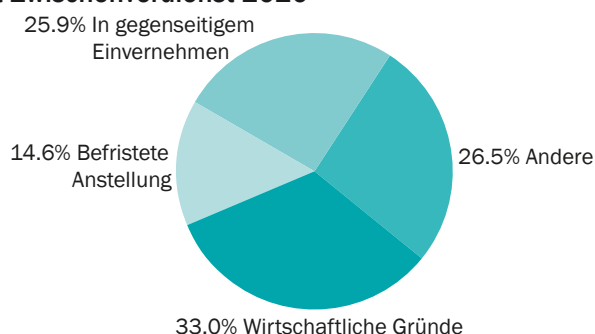
Personen mit Zwischenverdienst gelten nicht als arbeitslos, da sie über eine Arbeitsstelle verfügen. Arbeitsmarktpolitisch sind sie jedoch dennoch relevant, da sie kurzfristig wieder in die Arbeitslosigkeit fallen, falls es ihnen nicht gelingt eine Stelle zu finden. Als Zwischenverdienst gilt dabei jedes Einkommen aus selbstständiger oder unselbstständiger Erwerbstätigkeit, das ein Bezüger von Arbeitslosenentschädigung zur Vermeidung oder Verringerung der Arbeitslosigkeit erzielt.

Im Jahresdurchschnitt 475 Personen

Die Zahl der Arbeitslosen zuzüglich Personen mit Zwischenverdienst betrug im Jahr 2020 durchschnittlich 475 Personen. Das waren 68 Personen mehr als im Vorjahr. Im Jahresverlauf 2020 wiesen der Juli und August mit jeweils 535 Personen die höchste und der Februar mit 392 Personen die niedrigste Anzahl auf (Tabelle 3.1).

Im Jahresdurchschnitt waren dabei 258 Personen (54.3%) weniger als sechs Monate arbeitslos oder im Zwischenverdienst. 117 Personen (24.6%) waren hingegen seit sieben bis zwölf Monaten und 100 Personen (21.0%) schon länger als ein Jahr auf Stellensuche.

Zugänge Arbeitslose zuzüglich Personen mit Zwischenverdienst 2020



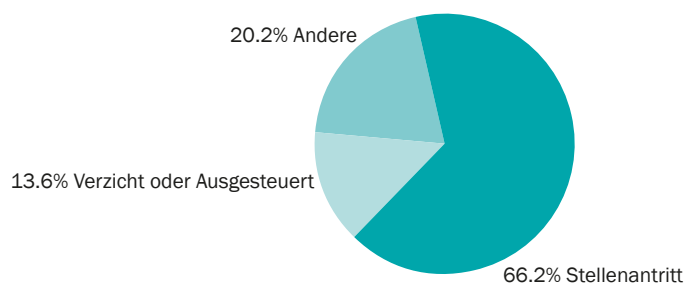
Wirtschaftliche Gründe als Hauptursache für Arbeitslosigkeit

Insgesamt wurden 2020 rund 830 Zugänge zu den Arbeitslosen zuzüglich Personen im Zwischenverdienst erfasst. In 274 Fällen (33.0%) wurden wirtschaftliche Gründe des Unternehmens als Grund für die Arbeitslosigkeit angegeben. In 215 Fällen (25.9%) wurde die letzte Stelle in gegenseitigem Einvernehmen aufgelöst und in 121 Fällen (14.6%) war der Grund, dass die letzte Arbeitsstelle befristet war (Tabelle 3.5).

Jeder Siebte verzichtet oder wird ausgesteuert

Andererseits wurden 2020 rund 722 Abgänge erfasst. In 478 Fällen (66.2%) erfolgte der Abgang, da die Person eine neue Stelle antreten konnte. In 98 Fällen (13.6%) hat die Person jedoch auf den Anspruch verzichtet oder wurde ausgesteuert (Tabelle 3.6).

Abgänge Arbeitslose zuzüglich Personen mit Zwischenverdienst 2020

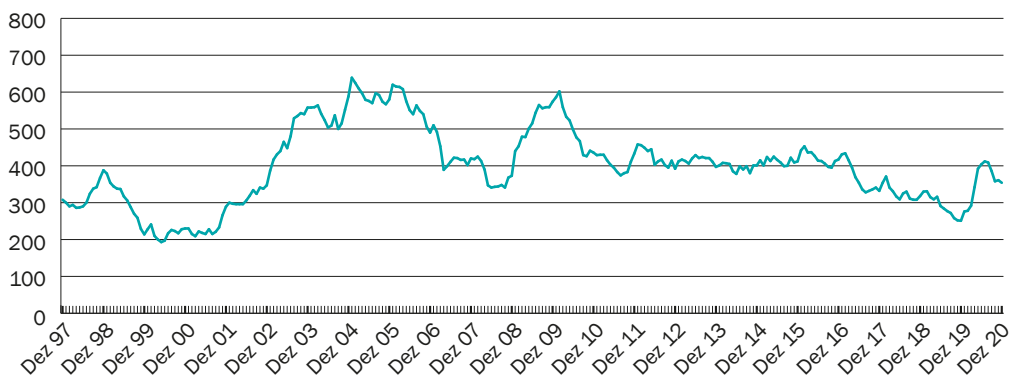


3.4 Personen mit Anspruch auf Taggeld

Mehr Personen mit Anspruch auf Taggeld

Im Berichtsjahr 2020 erhöhte sich die Anzahl der Personen mit Anspruch auf Arbeitslosenentschädigung innert Jahresfrist per Dezember von 251 Personen auf 354 Personen.

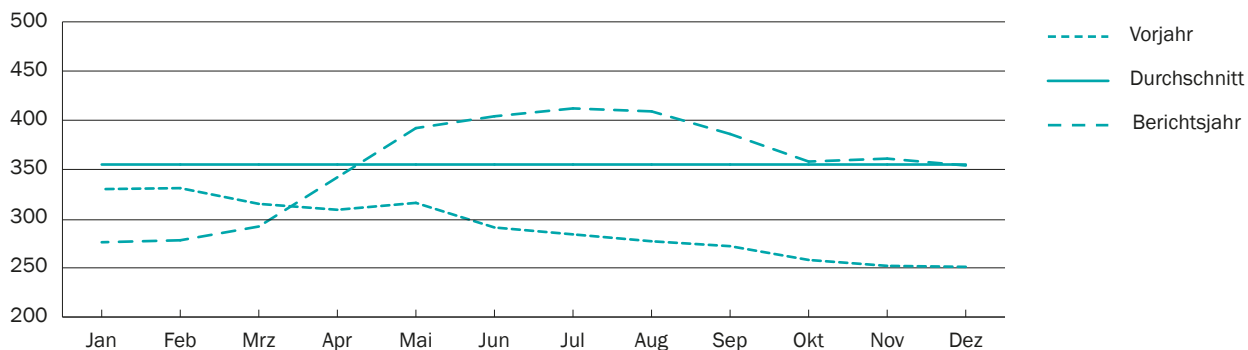
Personen mit Anspruch auf Taggeld seit 1997



Im Jahresdurchschnitt 355 Personen

Die jahresdurchschnittlichen Taggeldbezüger erhöhten sich von 291 Personen im Jahr 2019 auf 355 Personen im Jahr 2020. Im Jahresverlauf 2020 wies der Juli mit 412 Personen die höchste und der Januar mit 276 Personen die niedrigste Anzahl auf (Tabelle 4.1).

Personen mit Anspruch auf Taggeld 2020



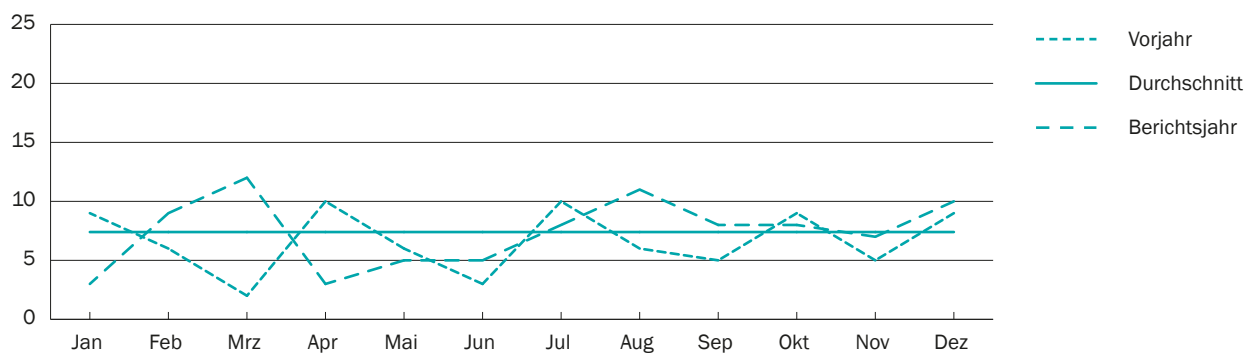
3.5 Ausgesteuerte Arbeitslose

Pro Monat durchschnittlich sieben Personen ausgesteuert

Im Jahr 2020 wurden 89 Personen ausgesteuert. Das waren neun Personen mehr als im Vorjahr (Tabelle 6.4.2).

Ausgesteuerte Arbeitslose sind Arbeitslose, welche die maximale Anzahl Taggelder bezogen oder das Ende der zweijährigen Rahmenfrist für den Leistungsbezug erreicht haben und dadurch nicht mehr anspruchsberechtigt sind. Falls eine ausgesteuerte Person trotzdem noch beim Arbeitmarktservice des Amtes für Volkswirtschaft gemeldet ist, gilt sie als arbeitslos ohne Anspruch auf Taggeld der Arbeitslosenversicherung.

Ausgesteuerte 2020



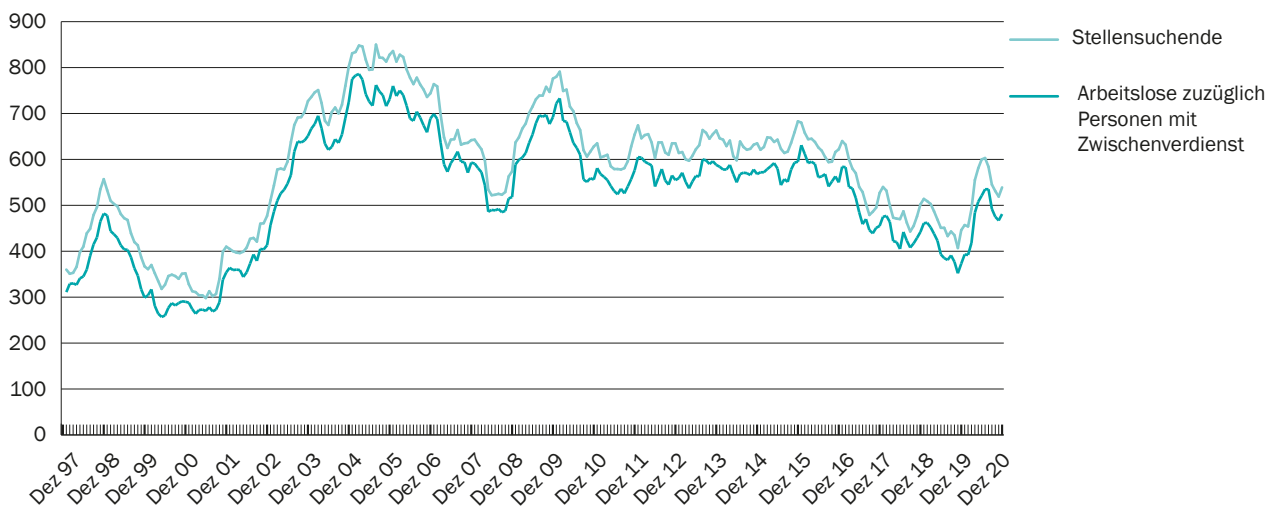
3.6 Stellensuchende

Anstieg bei den Stellensuchenden

Im Jahresdurchschnitt 2020 wurden 538 Stellensuchende verzeichnet. Das waren 76 Personen oder 16.5% mehr als im Vorjahr. Im Jahresverlauf 2020 wurden mit 603 Personen am meisten Stellensuchende im Juli registriert. Am tiefsten fiel die Zahl der Stellensuchenden im Februar mit 454 Personen aus (Tabelle 5.1).

Als Stellensuchende gelten alle arbeitslosen und nichtarbeitslosen Personen, die beim Arbeitsmarktservice des Amtes für Volkswirtschaft gemeldet sind und eine Stelle suchen.

Stellensuchende und Arbeitslose zuzüglich Personen mit Zwischenverdienst seit 1997



3.7 Arbeitslosenversicherung

Die Arbeitslosenversicherungskasse entschädigt anspruchsberechtigte arbeitslose Personen sowie Personen, die von wirtschaftlich bedingter und witterungsbedingter Kurzarbeit betroffen sind.

Eigenkapital erhöhte sich um CHF 42.2 Mio.

Der Aufwand der Arbeitslosenversicherung betrug im Jahr 2020 CHF 71.1 Mio. und der Ertrag CHF 113.4 Mio., was einen Ertragsüberschuss von CHF 42.2 Mio. ergab. Dieser Überschuss geht auf einen ausserordentlichen Landesbeitrag in Höhe von CHF 80 Mio. zurück, welcher im Jahr 2020 im Zusammenhang mit den wirtschaftlichen Folgen des Coronavirus ausgerichtet wurde. Das Eigenkapital erhöhte sich im Jahr 2020 von CHF 89.3 Mio. auf 131.6 Mio.

Die Netto-Versicherungsbeiträge der Arbeitnehmenden und Arbeitgebenden in die Arbeitslosenversicherung betrugen CHF 27.4 Mio. (Tabelle 6.6.1).

Auszahlungen erhöhten sich um 34.0%

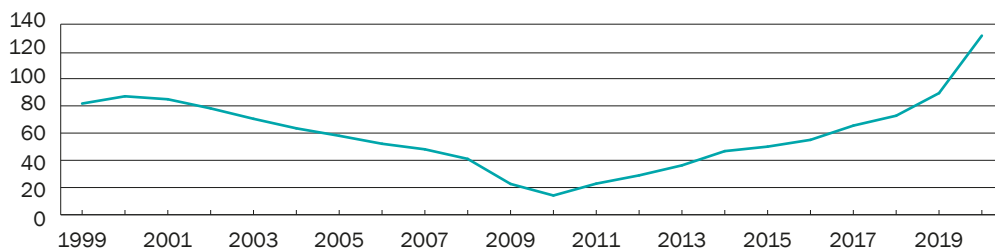
Im Jahr 2020 wurden 67 106 Taggelder an 847 arbeitslose Personen ausbezahlt. Somit lag die durchschnittliche Bezugsdauer pro Bezüger und Bezügerin bei 79 Tagen. Das durchschnittliche Taggeld betrug CHF 160 pro Tag. Die Taggeldbeziehenden erhielten im Durchschnitt Taggelder in der Höhe von CHF 12 700 pro Person. Die Arbeitslosenentschädigungen betrugen insgesamt CHF 10.8 Mio. Im Vorjahr belief sich der Betrag auf CHF 8.0 Mio. (Tabelle 6.6.2).

Rund CHF 49 Mio. für Kurzarbeit ausbezahlt

Im Jahr 2020 erfolgten Auszahlungen von CHF 49.2 Mio. für wirtschaftlich bedingte Kurzarbeit. Im Vorjahr erfolgten keine Auszahlungen (Tabelle 6.6.5). Die Arbeitslosenversicherungskasse überwies den Kurzarbeitenden für die witterungsbedingte Kurzarbeit ein Gesamtbetrag von rund CHF 178 000. Im Vorjahr belief sich der Betrag auf rund CHF 423 000 (Tabelle 6.6.3).

Eigenkapital der Arbeitslosenversicherungskasse

in Mio. CHF



4 Ländervergleich

Arbeitslosenquote per Dezember 2020

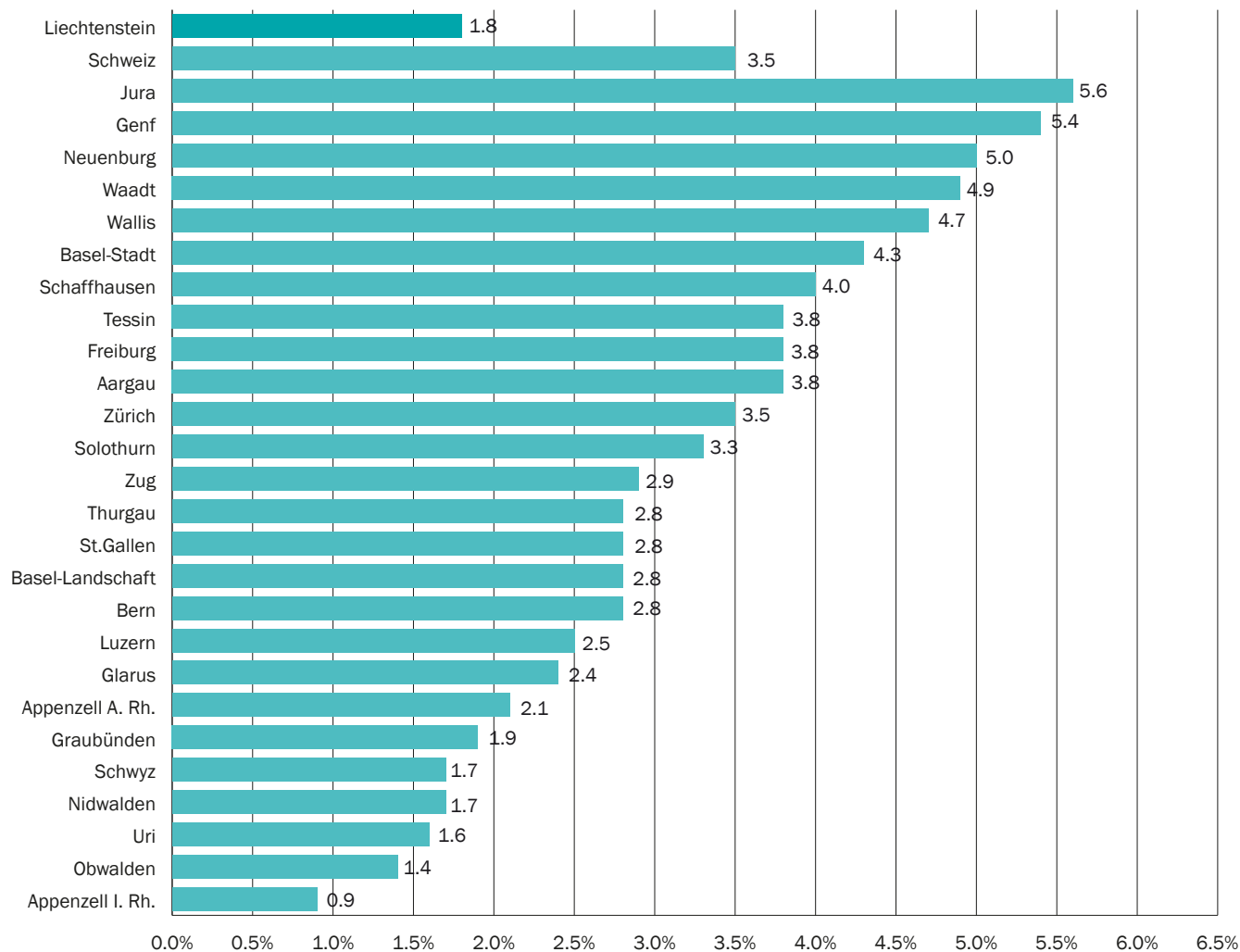
Die Arbeitslosenquote in Liechtenstein war mit 1.8% tiefer als in der Schweiz mit 3.5%. Laut dem Staatssekretariat für Wirtschaft SECO wies der Kanton Appenzell Innerrhoden mit 0.9% die tiefste und der Kanton Jura mit 5.6% die höchste Arbeitslosenquote auf. Im Kanton St.Gallen betrug die Arbeitslosenquote 2.8% und in Graubünden 1.9%.

Vergleichbarkeit der Arbeitslosenquoten

Die Berechnungsweise der liechtensteinischen und schweizerischen Arbeitslosenquote ist vergleichbar. Jedoch gibt es Unterschiede im Arbeitslosenrecht, welche sich auf die Anzahl der Arbeitslosen auswirken, die sich bei den Arbeitsvermittlungämtern melden. Zudem gibt es Unterschiede in der Betreuung durch die Arbeitsvermittlungämter, die sich ebenfalls auf die Anzahl gemeldeter Arbeitslosen auswirken können. Diese Einschränkungen der Vergleichbarkeit der Arbeitslosenquote sind bei der Interpretation der Ergebnisse zu berücksichtigen.

Arbeitslosenquote in Liechtenstein und den Kantonen der Schweiz

per 31. Dezember 2020



Quelle:

Staatssekretariat für Wirtschaft SECO

B Tabellenteil

1 Arbeitslosenquote

Arbeitslosenquote nach Alter und Staatsbürgerschaft 2020

Tabelle 1.1

Monat	Gesamt	Alter			Staatsbürgerschaft	
		15 - 24 Jahre	25 - 49 Jahre	50+ Jahre	Liechtenstein	Ausland
Durchschnitt	1.9%	1.8%	2.2%	1.5%	1.4%	2.6%
Januar	1.6%	1.6%	1.9%	1.1%	1.3%	2.0%
Februar	1.6%	1.7%	1.9%	1.2%	1.2%	2.2%
März	1.7%	1.7%	2.0%	1.3%	1.3%	2.4%
April	2.0%	2.1%	2.4%	1.5%	1.5%	2.8%
Mai	2.1%	2.1%	2.5%	1.6%	1.7%	2.8%
Juni	2.1%	2.0%	2.4%	1.7%	1.6%	2.9%
Juli	2.1%	2.0%	2.4%	1.7%	1.6%	3.0%
August	2.1%	2.2%	2.4%	1.7%	1.6%	2.9%
September	1.9%	1.8%	2.2%	1.6%	1.5%	2.7%
Oktober	1.9%	1.7%	2.2%	1.5%	1.4%	2.7%
November	1.8%	1.6%	2.0%	1.5%	1.3%	2.7%
Dezember	1.8%	1.5%	2.1%	1.5%	1.3%	2.7%

Arbeitslosenquote (Frauen) nach Alter und Staatsbürgerschaft 2020

Tabelle 1.1 F

Monat	Gesamt	Alter			Staatsbürgerschaft	
		15 - 24 Jahre	25 - 49 Jahre	50+ Jahre	Liechtenstein	Ausland
Durchschnitt	2.0%	1.6%	2.2%	1.7%	1.5%	2.8%
Januar	1.7%	1.5%	2.0%	1.2%	1.4%	2.1%
Februar	1.6%	1.5%	1.8%	1.4%	1.2%	2.2%
März	1.8%	1.2%	2.0%	1.7%	1.4%	2.5%
April	2.3%	2.1%	2.5%	1.9%	1.7%	3.3%
Mai	2.4%	1.8%	2.8%	1.9%	1.9%	3.2%
Juni	2.4%	1.8%	2.7%	2.0%	1.9%	3.2%
Juli	2.3%	1.8%	2.6%	2.0%	1.7%	3.2%
August	2.2%	2.2%	2.4%	1.9%	1.7%	3.0%
September	2.0%	1.8%	2.1%	1.8%	1.4%	2.8%
Oktober	1.9%	1.3%	2.1%	1.7%	1.3%	2.9%
November	1.8%	1.5%	1.9%	1.6%	1.2%	2.7%
Dezember	1.6%	1.1%	1.9%	1.5%	1.0%	2.6%

Arbeitslosenquote (Männer) nach Alter und Staatsbürgerschaft 2020

Tabelle 1.1 M

Monat	Gesamt	Alter			Staatsbürgerschaft	
		15 - 24 Jahre	25 - 49 Jahre	50+ Jahre	Liechtenstein	Ausland
Durchschnitt	1.8%	2.0%	2.2%	1.3%	1.4%	2.5%
Januar	1.5%	1.6%	1.9%	0.9%	1.2%	2.0%
Februar	1.6%	1.8%	2.0%	1.0%	1.2%	2.1%
März	1.6%	2.0%	2.0%	0.9%	1.2%	2.2%
April	1.8%	2.1%	2.2%	1.1%	1.4%	2.4%
Mai	1.9%	2.3%	2.2%	1.3%	1.5%	2.5%
Juni	1.9%	2.2%	2.2%	1.4%	1.4%	2.7%
Juli	2.0%	2.2%	2.3%	1.5%	1.5%	2.8%
August	2.1%	2.1%	2.4%	1.6%	1.6%	2.9%
September	1.9%	1.8%	2.3%	1.4%	1.5%	2.6%
Oktober	1.9%	1.9%	2.2%	1.4%	1.5%	2.5%
November	1.8%	1.7%	2.2%	1.4%	1.3%	2.7%
Dezember	2.0%	1.8%	2.3%	1.5%	1.5%	2.7%

2 Arbeitslose

Arbeitslose nach Monaten 2020

Tabelle 2.1

	Durchschnitt	Jan	Feb	Mrz	Apr	Mai	Jun	Jul	Aug	Sep	Okt	Nov	Dez
Total	381	314	317	338	403	423	423	428	428	386	377	361	370
Alter													
15 - 24 Jahre	40	34	36	36	46	46	44	44	47	39	36	35	32
25 - 49 Jahre	234	203	198	212	250	264	258	259	257	234	233	217	225
50+ Jahre	107	77	83	90	107	113	121	125	124	113	108	109	113
Staatsbürgerschaft und Aufenthaltsstatus													
Liechtensteiner	179	162	153	159	192	207	200	201	204	183	172	155	160
Ausländer	202	152	164	179	211	216	223	227	224	203	205	206	210
davon													
Niedergelassene	50	42	44	46	52	58	56	52	53	51	49	45	50
Daueraufenthalter	96	73	78	88	100	98	100	106	105	98	99	106	106
Jahresaufenthalter	55	37	42	45	58	60	66	68	65	53	56	54	53
Kurzaufenthalter	1	-	-	-	1	-	1	1	-	1	1	1	1
Übrige	0	-	-	-	-	-	-	-	1	-	-	-	-
Erwerbsstatus													
Ganzarbeitslose	286	241	247	259	308	329	323	327	308	285	270	263	271
Teilweise Arbeitslose	95	73	70	79	95	94	100	101	120	101	107	98	99
Zu- und Abgänge													
Zugang	75	97	62	89	109	85	73	71	85	48	56	60	66
Abgang	67	59	59	68	44	65	73	66	85	90	65	76	57

Arbeitslose (Frauen) nach Monaten 2020

Tabelle 2.1 F

	Durchschnitt	Jan	Feb	Mrz	Apr	Mai	Jun	Jul	Aug	Sep	Okt	Nov	Dez
Total	179	149	144	162	206	215	214	207	198	176	170	158	151
Alter													
15 - 24 Jahre	16	15	15	12	21	18	18	18	22	18	13	15	11
25 - 49 Jahre	109	95	85	97	124	137	133	126	117	101	104	92	91
50+ Jahre	54	39	44	53	61	60	63	63	59	57	53	51	49
Staatsbürgerschaft und Aufenthaltsstatus													
Liechtensteiner	82	78	68	76	93	104	104	96	94	80	71	65	58
Ausländer	97	71	76	86	113	111	110	111	104	96	99	93	93
davon													
Niedergelassene	23	16	19	21	24	26	27	27	25	24	23	21	22
Daueraufenthalter	48	38	40	46	55	53	49	51	47	47	50	49	49
Jahresaufenthalter	26	17	17	19	33	32	33	32	32	25	26	23	22
Kurzaufenthalter	0	-	-	-	1	-	1	1	-	-	-	-	-
Übrige	-	-	-	-	-	-	-	-	-	-	-	-	-
Erwerbsstatus													
Ganzarbeitslose	104	87	84	96	128	138	135	128	107	99	88	85	73
Teilweise Arbeitslose	75	62	60	66	78	77	79	79	91	77	82	73	78
Zu- und Abgänge													
Zugang	38	52	30	42	65	51	39	34	37	26	31	28	24
Abgang	36	29	35	24	21	42	40	41	46	48	37	40	31

Arbeitslose (Männer) nach Monaten 2020

Tabelle 2.1 M

	Durchschnitt	Jan	Feb	Mrz	Apr	Mai	Jun	Jul	Aug	Sep	Okt	Nov	Dez
Total	202	165	173	176	197	208	209	221	230	210	207	203	219
Alter													
15 - 24 Jahre	23	19	21	24	25	28	26	26	25	21	23	20	21
25 - 49 Jahre	126	108	113	115	126	127	125	133	140	133	129	125	134
50+ Jahre	53	38	39	37	46	53	58	62	65	56	55	58	64
Staatsbürgerschaft und Aufenthaltsstatus													
Liechtensteiner	97	84	85	83	99	103	96	105	110	103	101	90	102
Ausländer	105	81	88	93	98	105	113	116	120	107	106	113	117
davon													
Niedergelassene	27	26	25	25	28	32	29	25	28	27	26	24	28
Daueraufenthalter	49	35	38	42	45	45	51	55	58	51	49	57	57
Jahresaufenthalter	29	20	25	26	25	28	33	36	33	28	30	31	31
Kurzaufenthalter	0	-	-	-	-	-	-	-	-	1	1	1	1
Übrige	0	-	-	-	-	-	-	-	1	-	-	-	-
Erwerbsstatus													
Ganzarbeitslose	182	154	163	163	180	191	188	199	201	186	182	178	198
Teilweise Arbeitslose	20	11	10	13	17	17	21	22	29	24	25	25	21
Zu- und Abgänge													
Zugang	37	45	32	47	44	34	34	37	48	22	25	32	42
Abgang	31	30	24	44	23	23	33	25	39	42	28	36	26

Arbeitslose per 31. Dezember 2020

Tabelle 2.2

	Total		Frauen		Männer	
Total	370	100.0%	151	100.0%	219	100.0%
Alter						
15 - 24 Jahre	32	8.6%	11	7.3%	21	9.6%
25 - 49 Jahre	225	60.8%	91	60.3%	134	61.2%
50+ Jahre	113	30.5%	49	32.5%	64	29.2%
Staatsbürgerschaft und Aufenthaltsstatus						
Liechtensteiner	160	43.2%	58	38.4%	102	46.6%
Ausländer	210	56.8%	93	61.6%	117	53.4%
davon						
Niedergelassene	50	13.5%	22	14.6%	28	12.8%
Daueraufenthalter	106	28.6%	49	32.5%	57	26.0%
Jahresaufenthalter	53	14.3%	22	14.6%	31	14.2%
Kurzaufenthalter	1	0.3%	-	0.0%	1	0.5%
Übrige	-	0.0%	-	0.0%	-	0.0%
Erwerbsstatus						
Ganzarbeitslose	271	73.2%	73	48.3%	198	90.4%
Teilweise Arbeitslose	99	26.8%	78	51.7%	21	9.6%

Arbeitslose nach Wirtschaftszweigen per 31. Dezember 2020

Tabelle 2.3

Wirtschaftszweig NOGA 2008	Total		Frauen		Männer	
Total	370	100.0%	151	100.0%	219	100.0%
Sektor 1 Landwirtschaft	2	0.5%	-	0.0%	2	0.9%
A Land- u. Forstwirtschaft	2	0.5%	-	0.0%	2	0.9%
Sektor 2 Industrie	70	18.9%	15	9.9%	55	25.1%
B Gewinnung Steine u. Erden	-	0.0%	-	0.0%	-	0.0%
CA H.v. Nahrung, Getränken, Tabakerzgn.	10	2.7%	1	0.7%	9	4.1%
CB H.v. Textilien, Bekleidung, Schuhen	-	0.0%	-	0.0%	-	0.0%
CC H.v. Holzwaren, Papier, Druckerzgn.	3	0.8%	1	0.7%	2	0.9%
CD-CF Herstellung chem. u. pharmazeut. Erzeugn.	1	0.3%	-	0.0%	1	0.5%
CG H.v. Gummi-, Kunststoff-, Glas-, Keramikwa.	4	1.1%	1	0.7%	3	1.4%
CH Metallerzeugung u. -bearbeitung, Metallerzeugn.	11	3.0%	1	0.7%	10	4.6%
CI H.v. EDV-Geräten, elektron. u. opt. Erzgn.	-	0.0%	-	0.0%	-	0.0%
CJ H.v. elektrischen Ausrüstungen	-	0.0%	-	0.0%	-	0.0%
CK Maschinenbau	10	2.7%	7	4.6%	3	1.4%
CL Fahrzeugbau	6	1.6%	-	0.0%	6	2.7%
CM Sonst. Warenherstellung; Reparatur. u. Install. Maschinen	6	1.6%	3	2.0%	3	1.4%
D-E Energie- u. Wasserversorg.; Abwasser- u. Abfallentsorg.	2	0.5%	-	0.0%	2	0.9%
F Baugewerbe	17	4.6%	1	0.7%	16	7.3%
Sektor 3 Dienstleistungen	249	67.3%	109	72.2%	140	63.9%
G Handel, Instandhaltung u. Reparatur Fahrzeuge	45	12.2%	20	13.2%	25	11.4%
H Verkehr u. Lagerei	12	3.2%	1	0.7%	11	5.0%
I Gastgewerbe	22	5.9%	14	9.3%	8	3.7%
JA Verlagswesen, audiovisuelle Medien u. Rundfunk	3	0.8%	2	1.3%	1	0.5%
JB Telekommunikation	-	0.0%	-	0.0%	-	0.0%
JC Informatik- u. Informations-Dienstleistungen	2	0.5%	-	0.0%	2	0.9%
K Finanz- u. Versicherungsdienstleistungen	21	5.7%	8	5.3%	13	5.9%
L Grundstücks- u. Wohnungswesen	-	0.0%	-	0.0%	-	0.0%
MAA Rechts- u. Steuerberatung, Wirtschaftsprüfung	8	2.2%	8	5.3%	-	0.0%
MAB Verwaltung von Unternehmen, Unternehmensberatung	2	0.5%	-	0.0%	2	0.9%
MAC Architektur- u. Ingenieurbüros; Werkstoffanalysen	2	0.5%	1	0.7%	1	0.5%
MB-MC Forschung u. Entwicklung; sonst. techn. Tätigkeiten	4	1.1%	2	1.3%	2	0.9%
N Sonst. wirtschaftl. Dienstleistungen	78	21.1%	29	19.2%	49	22.4%
O Öffentliche Verwaltung; Sozialversicherung	15	4.1%	7	4.6%	8	3.7%
P Erziehung u. Unterricht	4	1.1%	2	1.3%	2	0.9%
QA Gesundheitswesen	6	1.6%	3	2.0%	3	1.4%
QB Heime u. Sozialwesen	9	2.4%	6	4.0%	3	1.4%
R Kunst, Unterhaltung u. Erholung	10	2.7%	2	1.3%	8	3.7%
S Sonstige Dienstleistungen	6	1.6%	4	2.6%	2	0.9%
T Private Haushalte mit Hauspersonal	-	0.0%	-	0.0%	-	0.0%
U Exterritoriale Organisationen; Zollbehörden	-	0.0%	-	0.0%	-	0.0%
Nicht erwerbstätig	49	13.2%	27	17.9%	22	10.0%

Erläuterung zur Tabelle:

Nicht erwerbstätig: In den letzten 6 Monaten vor Beginn der Arbeitslosigkeit

Arbeitslose nach Berufsgruppen per 31. Dezember 2020

Tabelle 2.4

Berufsgruppe	Total	Frauen	Männer
Total	370	151	219
1 Land- und forstwirtschaftliche Berufe, Berufe der Tierzucht	4	1	3
11 Land- und Forstwirtschaft, Tierzucht	4	1	3
2 Produktionsberufe in der Industrie und im Gewerbe (ohne Bau)	77	19	58
21 Lebens-/Genussmittelherstellung und -verarbeitung	12	1	11
22 Textil- und Lederherstellung und -verarbeitung	1	1	-
23 Keramik- und Glasverarbeitung	2	2	-
24 Metallverarbeitung und Maschinenbau	18	2	16
25 Elektrotechnik, Elektronik, Uhrenindustrie, Fahrzeug- und Gerätebau sowie -unterhalt	4	1	3
26 Holzverarbeitung, Papierherstellung und -verarbeitung	3	-	3
27 Graphische Industrie	3	2	1
28 Chemie- und Kunststoffverfahren	2	-	2
29 Übrige be- und verarbeitende Berufe	32	10	22
3 Technische Berufe sowie Informatikberufe	23	2	21
31 Ingenieurberufe	2	-	2
32 Techniker/innen	5	-	5
33-34 Technische Zeichner/innen und Fachkräfte	2	1	1
35 Maschinisten/Maschinentinnen	10	-	10
36 Informatik	4	1	3
4 Berufe des Bau- und Ausbaugewerbes und des Bergbaus	32	3	29
41 Baugewerbe	32	3	29
42 Bergbau, Stein- und Baustoffherstellung sowie -verarbeitung	-	-	-
5 Handels- und Verkehrsberufe	65	26	39
51 Handel und Verkauf	52	24	28
52 Werbung, Marketing, Tourismus und Treuhand	1	1	-
53 Transport und Verkehr	10	-	10
54 Post- und Fernmeldewesen	2	1	1
6 Berufe des Gastgewerbes und Berufe zur Erbringung persönlicher Dienstleistungen	73	47	26
61 Gastgewerbe und Hauswirtschaft	41	25	16
62 Reinigung, Hygiene, Körperpflege	32	22	10
7 Berufe des Managements und der Administration, des Bank- und Versicherungsgewerbes und des Rechtswesens	72	35	37
71 Unternehmer, Direktoren und leitende Beamte	18	5	13
72 Kaufmännische und administrative Berufe	44	28	16
73 Bank- und Versicherungsgewerbe	3	-	3
74 Sicherheits- und Ordnungspflege	4	1	3
75 Rechtswesen	3	1	2
8 Gesundheits-, Lehr- und Kulturberufe, Wissenschaftler	22	16	6
81 Medienschaffende und verwandte Berufe	3	2	1
82 Künstlerische Berufe	1	-	1
83-84 Unterricht, Bildung, Seelsorge und Fürsorge	7	5	2
85 Sozial-, Geistes- und Naturwissenschaften	1	1	-
86 Gesundheitswesen	9	8	1
87 Sport und Unterhaltung	1	-	1
9 Nicht klassierbare Angaben	2	2	-
91 Dienstleistungsberufe, wenn nicht anderswo	2	2	-
Keine Angabe	-	-	-

Zu- und Abgänge der Arbeitslosen 2020

Tabelle 2.5

	Durchschnitt	Jan	Feb	Mrz	Apr	Mai	Jun	Jul	Aug	Sep	Okt	Nov	Dez
Zugänge	75	97	62	89	109	85	73	71	85	48	56	60	66
Alter													
15 - 24 Jahre	12	11	12	9	18	14	13	11	21	9	10	10	9
25 - 49 Jahre	45	62	31	61	67	50	43	45	47	30	36	35	38
50+ Jahre	17	24	19	19	24	21	17	15	17	9	10	15	19
Staatsbürgerschaft und Aufenthaltsstatus													
Liechtensteiner	38	49	24	45	58	42	38	37	48	26	29	27	35
Ausländer	37	48	38	44	51	43	35	34	37	22	27	33	31
davon													
Niedergelassene	8	14	11	10	9	10	5	6	7	6	3	4	12
Daueraufenthalter	17	21	17	21	23	16	15	16	21	10	12	20	14
Jahresaufenthalter	11	13	10	13	18	17	14	12	8	5	12	9	5
Kurzaufenthalter	0	-	-	-	1	-	1	-	-	1	-	-	-
Übrige	0	-	-	-	-	-	-	-	1	-	-	-	-
Erwerbsstatus													
Ganzarbeitslose	58	77	46	72	86	72	53	53	56	37	38	48	52
Teilweise Arbeitslose	18	20	16	17	23	13	20	18	29	11	18	12	14
Abgänge	67	59	59	68	44	65	73	66	85	90	65	76	57
Alter													
15 - 24 Jahre	12	10	10	8	8	13	15	11	18	16	12	10	12
25 - 49 Jahre	41	32	36	47	28	36	47	44	49	54	38	51	29
50+ Jahre	14	17	13	13	8	16	11	11	18	20	15	15	16
Staatsbürgerschaft und Aufenthaltsstatus													
Liechtensteiner	37	25	33	39	26	28	45	37	44	47	40	44	30
Ausländer	31	34	26	29	18	37	28	29	41	43	25	32	27
davon													
Niedergelassene	7	5	9	8	2	3	7	10	6	8	5	9	7
Daueraufenthalter	14	14	12	12	12	20	15	10	21	18	11	13	14
Jahresaufenthalter	9	14	5	9	4	13	6	9	11	15	9	10	6
Kurzaufenthalter	0	1	-	-	-	1	-	-	1	-	-	-	-
Übrige	0	-	-	-	-	-	-	-	2	2	-	-	-
Erwerbsstatus													
Ganzarbeitslose	52	40	41	60	37	51	58	50	73	60	50	55	45
Teilweise Arbeitslose	16	19	18	8	7	14	15	16	12	30	15	21	12

Zu- und Abgänge der Arbeitslosen (Frauen) 2020

Tabelle 2.5 F

	Durchschnitt	Jan	Feb	Mrz	Apr	Mai	Jun	Jul	Aug	Sep	Okt	Nov	Dez
Zugänge	38	52	30	42	65	51	39	34	37	26	31	28	24
Alter													
15 - 24 Jahre	6	5	6	2	12	5	7	5	10	5	4	6	3
25 - 49 Jahre	23	36	13	27	40	34	22	21	18	14	21	15	13
50+ Jahre	10	11	11	13	13	12	10	8	9	7	6	7	8
Staatsbürgerschaft und Aufenthaltsstatus													
Liechtensteiner	19	25	12	22	30	27	22	14	23	16	15	14	10
Ausländer	19	27	18	20	35	24	17	20	14	10	16	14	14
davon													
Niedergelassene	4	6	7	4	5	4	4	6	2	2	2	2	6
Daueraufenthalter	9	12	8	11	14	11	6	9	8	6	8	9	7
Jahresaufenthalter	6	9	3	5	15	9	6	5	4	2	6	3	1
Kurzaufenthalter	0	-	-	-	1	-	1	-	-	-	-	-	-
Übrige	-	-	-	-	-	-	-	-	-	-	-	-	-
Erwerbsstatus													
Ganzarbeitslose	24	33	17	31	46	38	23	21	15	17	15	19	11
Teilweise Arbeitslose	14	19	13	11	19	13	16	13	22	9	16	9	13
Abgänge	36	29	35	24	21	42	40	41	46	48	37	40	31
Alter													
15 - 24 Jahre	6	3	6	4	3	7	7	5	6	9	8	4	7
25 - 49 Jahre	22	16	23	15	13	22	26	28	27	30	19	27	14
50+ Jahre	9	10	6	5	5	13	7	8	13	9	10	9	10
Staatsbürgerschaft und Aufenthaltsstatus													
Liechtensteiner	20	14	22	14	14	16	22	23	24	30	24	20	17
Ausländer	16	15	13	10	7	26	18	18	22	18	13	20	14
davon													
Niedergelassene	3	3	4	2	1	2	3	6	4	3	3	5	5
Daueraufenthalter	8	4	6	5	5	15	11	7	12	7	5	10	7
Jahresaufenthalter	5	7	3	3	1	8	4	5	4	7	5	5	2
Kurzaufenthalter	0	1	-	-	-	1	-	-	1	-	-	-	-
Übrige	0	-	-	-	-	-	-	-	1	1	-	-	-
Erwerbsstatus													
Ganzarbeitslose	24	15	21	19	15	29	25	28	35	25	25	22	23
Teilweise Arbeitslose	13	14	14	5	6	13	15	13	11	23	12	18	8

Zu- und Abgänge der Arbeitslosen (Männer) 2020

Tabelle 2.5 M

	Durchschnitt	Jan	Feb	Mrz	Apr	Mai	Jun	Jul	Aug	Sep	Okt	Nov	Dez
Zugänge	37	45	32	47	44	34	34	37	48	22	25	32	42
Alter													
15 - 24 Jahre	6	6	6	7	6	9	6	6	11	4	6	4	6
25 - 49 Jahre	23	26	18	34	27	16	21	24	29	16	15	20	25
50+ Jahre	8	13	8	6	11	9	7	7	8	2	4	8	11
Staatsbürgerschaft und Aufenthaltsstatus													
Liechtensteiner	19	24	12	23	28	15	16	23	25	10	14	13	25
Ausländer	18	21	20	24	16	19	18	14	23	12	11	19	17
davon													
Niedergelassene	4	8	4	6	4	6	1	-	5	4	1	2	6
Daueraufenthalter	8	9	9	10	9	5	9	7	13	4	4	11	7
Jahresaufenthalter	6	4	7	8	3	8	8	7	4	3	6	6	4
Kurzaufenthalter	0	-	-	-	-	-	-	-	-	1	-	-	-
Übrige	0	-	-	-	-	-	-	-	1	-	-	-	-
Erwerbsstatus													
Ganzarbeitslose	34	44	29	41	40	34	30	32	41	20	23	29	41
Teilweise Arbeitslose	3	1	3	6	4	-	4	5	7	2	2	3	1
Abgänge	31	30	24	44	23	23	33	25	39	42	28	36	26
Alter													
15 - 24 Jahre	6	7	4	4	5	6	8	6	12	7	4	6	5
25 - 49 Jahre	19	16	13	32	15	14	21	16	22	24	19	24	15
50+ Jahre	6	7	7	8	3	3	4	3	5	11	5	6	6
Staatsbürgerschaft und Aufenthaltsstatus													
Liechtensteiner	17	11	11	25	12	12	23	14	20	17	16	24	13
Ausländer	15	19	13	19	11	11	10	11	19	25	12	12	13
davon													
Niedergelassene	3	2	5	6	1	1	4	4	2	5	2	4	2
Daueraufenthalter	7	10	6	7	7	5	4	3	9	11	6	3	7
Jahresaufenthalter	5	7	2	6	3	5	2	4	7	8	4	5	4
Kurzaufenthalter	-	-	-	-	-	-	-	-	-	-	-	-	-
Übrige	0	-	-	-	-	-	-	-	1	1	-	-	-
Erwerbsstatus													
Ganzarbeitslose	28	25	20	41	22	22	33	22	38	35	25	33	22
Teilweise Arbeitslose	3	5	4	3	1	1	-	3	1	7	3	3	4

3 Arbeitslose zuzüglich Personen mit Zwischenverdienst

Arbeitslose zuzüglich Personen mit Zwischenverdienst nach Monaten 2020

Tabelle 3.1

	Durchschnitt	Jan	Feb	Mrz	Apr	Mai	Jun	Jul	Aug	Sep	Okt	Nov	Dez
Total	475	393	392	418	484	508	521	535	535	492	475	467	481
Alter													
15 - 24 Jahre	47	39	41	43	52	51	53	53	54	47	44	45	42
25 - 49 Jahre	291	242	236	257	300	317	320	333	328	300	289	281	293
50+ Jahre	137	112	115	118	132	140	148	149	153	145	142	141	146
Staatsbürgerschaft und Aufenthaltsstatus													
Liechtensteiner	218	195	182	193	225	239	239	247	248	227	212	200	209
Ausländer	257	198	210	225	259	269	282	288	287	265	263	267	272
davon													
Niedergelassene	62	53	56	55	61	66	67	65	65	63	62	61	65
Daueraufenthalter	123	93	98	109	121	123	129	135	139	128	129	136	137
Jahresaufenthalter	72	52	56	61	76	80	85	87	82	73	71	69	69
Kurzaufenthalter	1	-	-	-	1	-	1	1	-	1	1	1	1
Übrige	0	-	-	-	-	-	-	-	1	-	-	-	-
Erwerbsstatus													
Ganzarbeitslose	357	298	299	317	370	391	396	408	391	363	344	344	357
Teilweise Arbeitslose	119	95	93	101	114	117	125	127	144	129	131	123	124
Dauer der Arbeitslosigkeit													
0 - 6 Monate	258	221	221	246	302	317	311	312	301	243	207	206	214
7 - 12 Monate	117	92	85	85	85	95	110	117	125	142	155	154	155
>12 Monate	100	80	86	87	97	96	100	106	109	107	113	107	112
Zu- und Abgänge													
Zugang	69	82	57	82	105	78	68	70	78	46	48	52	64
Abgang	60	62	58	56	39	54	55	56	78	89	65	60	50

Arbeitslose zuzüglich Personen mit Zwischenverdienst (Frauen) nach Monaten 2020

Tabelle 3.1 F

	Durchschnitt	Jan	Feb	Mrz	Apr	Mai	Jun	Jul	Aug	Sep	Okt	Nov	Dez
Total	230	190	184	198	241	255	266	268	262	236	228	219	216
Alter													
15 - 24 Jahre	20	19	18	15	23	21	22	23	26	22	17	20	18
25 - 49 Jahre	140	114	108	120	148	162	169	169	160	138	137	129	128
50+ Jahre	70	57	58	63	70	72	75	76	76	76	74	70	70
Staatsbürgerschaft und Aufenthaltsstatus													
Liechtensteiner	102	99	84	89	104	115	120	118	118	105	94	89	86
Ausländer	129	91	100	109	137	140	146	150	144	131	134	130	130
davon													
Niedergelassene	30	21	24	25	30	31	33	35	33	31	32	30	32
Daueraufenthalter	62	47	51	57	64	66	67	69	67	62	65	65	65
Jahresaufenthalter	36	23	25	27	42	43	45	45	44	38	37	35	33
Kurzaufenthalter	0	-	-	-	1	-	1	1	-	-	-	-	-
Übrige	0	-	-	-	-	-	-	-	-	-	-	-	-
Erwerbsstatus													
Ganzarbeitslose	135	110	106	115	148	160	166	167	149	134	124	123	115
Teilweise Arbeitslose	96	80	78	83	93	95	100	101	113	102	104	96	101
Dauer der Arbeitslosigkeit													
0 - 6 Monate	130	102	97	109	151	168	173	170	156	124	103	104	100
7 - 12 Monate	56	53	47	48	45	42	44	48	55	63	75	75	74
>12 Monate	45	35	40	41	45	45	49	50	51	49	50	40	42
Zu- und Abgänge													
Zugang	36	45	29	38	62	48	39	37	34	25	28	24	27
Abgang	33	35	35	24	19	34	28	35	40	51	36	33	30

Arbeitslose zuzüglich Personen mit Zwischenverdienst (Männer) nach Monaten 2020

Tabelle 3.1 M

	Durchschnitt	Jan	Feb	Mrz	Apr	Mai	Jun	Jul	Aug	Sep	Okt	Nov	Dez
Total	245	203	208	220	243	253	255	267	273	256	247	248	265
Alter													
15 - 24 Jahre	27	20	23	28	29	30	31	30	28	25	27	25	24
25 - 49 Jahre	151	128	128	137	152	155	151	164	168	162	152	152	165
50+ Jahre	67	55	57	55	62	68	73	73	77	69	68	71	76
Staatsbürgerschaft und Aufenthaltsstatus													
Liechtensteiner	116	96	98	104	121	124	119	129	130	122	118	111	123
Ausländer	129	107	110	116	122	129	136	138	143	134	129	137	142
davon													
Niedergelassene	32	32	32	30	31	35	34	30	32	32	30	31	33
Daueraufenthalter	61	46	47	52	57	57	62	66	72	66	64	71	72
Jahresaufenthalter	35	29	31	34	34	37	40	42	38	35	34	34	36
Kurzaufenthalter	0	-	-	-	-	-	-	-	-	1	1	1	1
Übrige	0	-	-	-	-	-	-	-	1	-	-	-	-
Erwerbsstatus													
Ganzarbeitslose	222	188	193	202	222	231	230	241	242	229	220	221	242
Teilweise Arbeitslose	23	15	15	18	21	22	25	26	31	27	27	27	23
Dauer der Arbeitslosigkeit													
0 - 6 Monate	129	119	124	137	151	149	138	142	145	119	104	102	114
7 - 12 Monate	61	39	38	37	40	53	66	69	70	79	80	79	81
>12 Monate	55	45	46	46	52	51	51	56	58	58	63	67	70
Zu- und Abgänge													
Zugang	33	37	28	44	43	30	29	33	44	21	20	28	37
Abgang	27	27	23	32	20	20	27	21	38	38	29	27	20

Arbeitslose zuzüglich Personen mit Zwischenverdienst per 31. Dezember 2020

Tabelle 3.2

	Total		Frauen		Männer	
Total	481	100.0%	216	100.0%	265	100.0%
Alter						
15 - 24 Jahre	42	8.7%	18	8.3%	24	9.1%
25 - 49 Jahre	293	60.9%	128	59.3%	165	62.3%
50+ Jahre	146	30.4%	70	32.4%	76	28.7%
Staatsbürgerschaft und Aufenthaltsstatus						
Liechtensteiner	209	43.5%	86	39.8%	123	46.4%
Ausländer	272	56.5%	130	60.2%	142	53.6%
davon						
Niedergelassene	65	13.5%	32	14.8%	33	12.5%
Daueraufenthalter	137	28.5%	65	30.1%	72	27.2%
Jahresaufenthalter	69	14.3%	33	15.3%	36	13.6%
Kurzaufenthalter	1	0.2%	-	0.0%	1	0.4%
Übrige	-	0.0%	-	0.0%	-	0.0%
Erwerbsstatus						
Ganzarbeitslose	357	74.2%	115	53.2%	242	91.3%
Teilweise Arbeitslose	124	25.8%	101	46.8%	23	8.7%
Dauer der Arbeitslosigkeit						
0 - 6 Monate	214	44.5%	100	46.3%	114	43.0%
7 - 12 Monate	155	32.2%	74	34.3%	81	30.6%
>12 Monate	112	23.3%	42	19.4%	70	26.4%

Arbeitslose zuzüglich Personen mit Zwischenverdienst nach Wirtschaftszweigen per 31. Dezember 2020

Tabelle 3.3

Wirtschaftszweig NOGA 2008	Total		Frauen		Männer	
Total	481	100.0%	216	100.0%	265	100.0%
Sektor 1 Landwirtschaft	2	0.4%	-	0.0%	2	0.8%
A Land- u. Forstwirtschaft	2	0.4%	-	0.0%	2	0.8%
Sektor 2 Industrie	88	18.3%	20	9.3%	68	25.7%
B Gewinnung Steine u. Erden	-	0.0%	-	0.0%	-	0.0%
CA H.v. Nahrung, Getränken, Tabakerzgn.	14	2.9%	3	1.4%	11	4.2%
CB H.v. Textilien, Bekleidung, Schuhen	-	0.0%	-	0.0%	-	0.0%
CC H.v. Holzwaren, Papier, Druckerzgn.	5	1.0%	1	0.5%	4	1.5%
CD-CF Herstellung chem. u. pharmazeut. Erzeugn.	1	0.2%	-	0.0%	1	0.4%
CG H.v. Gummi-, Kunststoff-, Glas-, Keramikwa.	4	0.8%	1	0.5%	3	1.1%
CH Metallerzeugung u. -bearbeitung, Metallerzeugn.	15	3.1%	3	1.4%	12	4.5%
CI H.v. EDV-Geräten, elektron. u. opt. Erzgn.	-	0.0%	-	0.0%	-	0.0%
CJ H.v. elektrischen Ausrüstungen	-	0.0%	-	0.0%	-	0.0%
CK Maschinenbau	12	2.5%	8	3.7%	4	1.5%
CL Fahrzeugbau	7	1.5%	-	0.0%	7	2.6%
CM Sonst. Warenherstellung; Reparatur. u. Install. Maschinen	6	1.2%	3	1.4%	3	1.1%
D-E Energie- u. Wasserversorg.; Abwasser- u. Abfallentsorg.	2	0.4%	-	0.0%	2	0.8%
F Baugewerbe	22	4.6%	1	0.5%	21	7.9%
Sektor 3 Dienstleistungen	339	70.5%	168	77.8%	171	64.5%
G Handel, Instandhaltung u. Reparatur Fahrzeuge	60	12.5%	34	15.7%	26	9.8%
H Verkehr u. Lagerei	16	3.3%	3	1.4%	13	4.9%
I Gastgewerbe	31	6.4%	21	9.7%	10	3.8%
JA Verlagswesen, audiovisuelle Medien u. Rundfunk	3	0.6%	2	0.9%	1	0.4%
JB Telekommunikation	-	0.0%	-	0.0%	-	0.0%
JC Informatik- u. Informations-Dienstleistungen	2	0.4%	-	0.0%	2	0.8%
K Finanz- u. Versicherungsdienstleistungen	24	5.0%	10	4.6%	14	5.3%
L Grundstücks- u. Wohnungswesen	-	0.0%	-	0.0%	-	0.0%
MAA Rechts- u. Steuerberatung, Wirtschaftsprüfung	10	2.1%	10	4.6%	-	0.0%
MAB Verwaltung von Unternehmen, Unternehmensberatung	4	0.8%	1	0.5%	3	1.1%
MAC Architektur- u. Ingenieurbüros; Werkstoffanalysen	2	0.4%	1	0.5%	1	0.4%
MB-MC Forschung u. Entwicklung; sonst. techn. Tätigkeiten	5	1.0%	3	1.4%	2	0.8%
N Sonst. wirtschaftl. Dienstleistungen	115	23.9%	48	22.2%	67	25.3%
O Öffentliche Verwaltung; Sozialversicherung	20	4.2%	8	3.7%	12	4.5%
P Erziehung u. Unterricht	4	0.8%	2	0.9%	2	0.8%
QA Gesundheitswesen	8	1.7%	5	2.3%	3	1.1%
QB Heime u. Sozialwesen	12	2.5%	9	4.2%	3	1.1%
R Kunst, Unterhaltung u. Erholung	12	2.5%	3	1.4%	9	3.4%
S Sonstige Dienstleistungen	8	1.7%	6	2.8%	2	0.8%
T Private Haushalte mit Hauspersonal	3	0.6%	2	0.9%	1	0.4%
U Exterritoriale Organisationen; Zollbehörden	-	0.0%	-	0.0%	-	0.0%
Nicht erwerbstätig	52	10.8%	28	13.0%	24	9.1%

Erläuterung zur Tabelle:

Nicht erwerbstätig: In den letzten 6 Monaten vor Beginn der Arbeitslosigkeit

Arbeitslose zuzüglich Personen mit Zwischenverdienst nach Berufsgruppen per 31. Dezember 2020

Tabelle 3.4

Berufsgruppe	Total	Frauen	Männer
Total	481	216	265
1 Land- und forstwirtschaftliche Berufe, Berufe der Tierzucht	4	1	3
11 Land- und Forstwirtschaft, Tierzucht	4	1	3
2 Produktionsberufe in der Industrie und im Gewerbe (ohne Bau)	110	35	75
21 Lebens-/Genussmittelherstellung und -verarbeitung	14	2	12
22 Textil- und Lederherstellung und -verarbeitung	1	1	-
23 Keramik- und Glasverarbeitung	3	3	-
24 Metallverarbeitung und Maschinenbau	26	4	22
25 Elektrotechnik, Elektronik, Uhrenindustrie, Fahrzeug- und Gerätebau sowie -unterhalt	5	2	3
26 Holzverarbeitung, Papierherstellung und -verarbeitung	5	-	5
27 Graphische Industrie	3	2	1
28 Chemie- und Kunststoffverfahren	3	-	3
29 Übrige be- und verarbeitende Berufe	50	21	29
3 Technische Berufe sowie Informatikberufe	27	3	24
31 Ingenieurberufe	2	-	2
32 Techniker/innen	6	1	5
33-34 Technische Zeichner/innen und Fachkräfte	2	1	1
35 Maschinisten/Maschinistinnen	13	-	13
36 Informatik	4	1	3
4 Berufe des Bau- und Ausbaugewerbes und des Bergbaus	43	3	40
41 Baugewerbe	43	3	40
42 Bergbau, Stein- und Baustoffherstellung sowie -verarbeitung	-	-	-
5 Handels- und Verkehrsberufe	84	42	42
51 Handel und Verkauf	70	39	31
52 Werbung, Marketing, Tourismus und Treuhand	1	1	-
53 Transport und Verkehr	11	1	10
54 Post- und Fernmeldewesen	2	1	1
6 Berufe des Gastgewerbes und Berufe zur Erbringung persönlicher Dienstleistungen	100	68	32
61 Gastgewerbe und Hauswirtschaft	54	35	19
62 Reinigung, Hygiene, Körperpflege	46	33	13
7 Berufe des Managements und der Administration, des Bank- und Versicherungsgewerbes und des Rechtswesens	85	43	42
71 Unternehmer, Direktoren und leitende Beamte	18	5	13
72 Kaufmännische und administrative Berufe	54	35	19
73 Bank- und Versicherungsgewerbe	5	1	4
74 Sicherheits- und Ordnungspflege	5	1	4
75 Rechtswesen	3	1	2
8 Gesundheits-, Lehr- und Kulturberufe, Wissenschaftler	26	19	7
81 Medienschaffende und verwandte Berufe	4	2	2
82 Künstlerische Berufe	1	-	1
83-84 Unterricht, Bildung, Seelsorge und Fürsorge	9	7	2
85 Sozial-, Geistes- und Naturwissenschaften	1	1	-
86 Gesundheitswesen	10	9	1
87 Sport und Unterhaltung	1	-	1
9 Nicht klassierbare Angaben	2	2	-
91 Dienstleistungsberufe, wenn nicht anderswo	2	2	-
Keine Angabe	-	-	-

Zugänge der Arbeitslosen zuzüglich Personen mit Zwischenverdienst 2020

Tabelle 3.5

	Durchschnitt	Jan	Feb	Mrz	Apr	Mai	Jun	Jul	Aug	Sep	Okt	Nov	Dez
Total	69	82	57	82	105	78	68	70	78	46	48	52	64
Alter													
15 - 24 Jahre	11	10	12	8	18	11	13	11	19	9	9	8	7
25 - 49 Jahre	42	54	30	58	64	46	39	45	42	27	29	32	38
50+ Jahre	16	18	15	16	23	21	16	14	17	10	10	12	19
Staatsbürgerschaft und Aufenthaltsstatus													
Liechtensteiner	36	44	21	44	54	36	37	39	46	25	23	24	35
Ausländer	34	38	36	38	51	42	31	31	32	21	25	28	29
davon													
Niedergelassene	7	10	10	7	9	10	3	7	6	6	3	3	10
Daueraufenthalter	16	18	15	19	23	17	14	15	19	8	13	16	14
Jahresaufenthalter	10	10	11	12	18	15	13	9	6	6	9	9	5
Kurzaufenthalter	0	-	-	-	1	-	1	-	-	1	-	-	-
Übrige	0	-	-	-	-	-	-	-	1	-	-	-	-
Erwerbsstatus													
Ganzarbeitslose	52	62	40	66	83	64	47	52	53	35	33	42	48
Teilweise Arbeitslose	17	20	17	16	22	14	21	18	25	11	15	10	16
Grund des Zugangs													
Wirtschaftliche Gründe	23	20	13	19	44	35	24	31	17	14	16	16	25
Befristete Anstellung	10	12	10	19	19	9	6	6	13	5	6	10	6
In gegenseitigem Einvernehmen	18	26	17	23	16	18	17	20	22	11	13	14	18
Auslandsaufenthalt	1	-	1	1	5	2	-	-	3	-	-	-	-
Lehrabschluss/-abbruch	2	-	2	1	2	-	3	2	9	2	2	1	-
Umschulung/Weiterbildung	1	2	1	1	1	-	1	1	-	-	-	-	-
Familiäre Gründe	1	2	-	2	-	-	1	-	1	1	1	-	-
Gesundheitliche Gründe	6	9	6	8	6	2	6	4	6	5	3	5	8
Keine Angabe oder vorher erwerbslos	8	11	7	8	12	12	10	6	7	8	7	6	7

Zugänge der Arbeitslosen zuzüglich Personen mit Zwischenverdienst (Frauen) 2020

Tabelle 3.5 F

	Durchschnitt	Jan	Feb	Mrz	Apr	Mai	Jun	Jul	Aug	Sep	Okt	Nov	Dez
Total	36	45	29	38	62	48	39	37	34	25	28	24	27
Alter													
15 - 24 Jahre	6	5	6	1	12	4	7	5	8	5	4	6	3
25 - 49 Jahre	22	31	14	25	38	31	22	21	16	13	19	13	15
50+ Jahre	9	9	9	12	12	13	10	11	10	7	5	5	9
Staatsbürgerschaft und Aufenthaltsstatus													
Liechtensteiner	18	23	10	21	28	24	23	17	22	15	13	13	11
Ausländer	18	22	19	17	34	24	16	20	12	10	15	11	16
davon													
Niedergelassene	4	5	6	3	6	4	3	7	3	2	2	1	7
Daueraufenthalter	9	9	8	10	12	12	7	9	6	6	8	7	8
Jahresaufenthalter	5	8	5	4	15	8	5	4	3	2	5	3	1
Kurzaufenthalter	0	-	-	-	1	-	1	-	-	-	-	-	-
Übrige	-	-	-	-	-	-	-	-	-	-	-	-	-
Erwerbsstatus													
Ganzarbeitslose	22	26	15	27	44	34	21	23	14	16	14	17	12
Teilweise Arbeitslose	14	19	14	11	18	14	18	14	20	9	14	7	15
Grund des Zugangs													
Wirtschaftliche Gründe	12	9	4	9	28	24	16	21	6	7	9	6	9
Befristete Anstellung	5	6	4	7	12	5	5	1	5	4	3	4	1
In gegenseitigem Einvernehmen	10	13	10	11	12	11	7	10	11	6	8	7	8
Auslandsaufenthalt	1	-	1	-	2	2	-	-	1	-	-	-	-
Lehrabschluss/-abbruch	1	-	-	-	-	-	1	1	4	1	2	1	-
Umschulung/Weiterbildung	0	-	-	-	1	-	1	-	-	-	-	-	-
Familiäre Gründe	1	2	-	2	-	-	1	-	1	1	1	-	-
Gesundheitliche Gründe	3	5	6	6	2	-	2	1	1	3	3	2	3
Keine Angabe oder vorher erwerbslos	5	10	4	3	5	6	6	3	5	3	2	4	6

Zugänge der Arbeitslosen zuzüglich Personen mit Zwischenverdienst (Männer) 2020

Tabelle 3.5 M

	Durchschnitt	Jan	Feb	Mrz	Apr	Mai	Jun	Jul	Aug	Sep	Okt	Nov	Dez
Total	33	37	28	44	43	30	29	33	44	21	20	28	37
Alter													
15 - 24 Jahre	6	5	6	7	6	7	6	6	11	4	5	2	4
25 - 49 Jahre	21	23	16	33	26	15	17	24	26	14	10	19	23
50+ Jahre	7	9	6	4	11	8	6	3	7	3	5	7	10
Staatsbürgerschaft und Aufenthaltsstatus													
Liechtensteiner	17	21	11	23	26	12	14	22	24	10	10	11	24
Ausländer	16	16	17	21	17	18	15	11	20	11	10	17	13
davon													
Niedergelassene	3	5	4	4	3	6	-	-	3	4	1	2	3
Daueraufenthalter	7	9	7	9	11	5	7	6	13	2	5	9	6
Jahresaufenthalter	5	2	6	8	3	7	8	5	3	4	4	6	4
Kurzaufenthalter	0	-	-	-	-	-	-	-	-	1	-	-	-
Übrige	0	-	-	-	-	-	-	-	1	-	-	-	-
Erwerbsstatus													
Ganzarbeitslose	30	36	25	39	39	30	26	29	39	19	19	25	36
Teilweise Arbeitslose	3	1	3	5	4	-	3	4	5	2	1	3	1
Grund des Zugangs													
Wirtschaftliche Gründe	11	11	9	10	16	11	8	10	11	7	7	10	16
Befristete Anstellung	5	6	6	12	7	4	1	5	8	1	3	6	5
In gegenseitigem Einvernehmen	8	13	7	12	4	7	10	10	11	5	5	7	10
Auslandsaufenthalt	1	-	-	1	3	-	-	-	2	-	-	-	-
Lehrabschluss/-abbruch	1	-	2	1	2	-	2	1	5	1	-	-	-
Umschulung/Weiterbildung	0	2	1	1	-	-	-	1	-	-	-	-	-
Familiäre Gründe	-	-	-	-	-	-	-	-	-	-	-	-	-
Gesundheitliche Gründe	3	4	-	2	4	2	4	3	5	2	-	3	5
Keine Angabe oder vorher erwerbslos	4	1	3	5	7	6	4	3	2	5	5	2	1

Abgänge der Arbeitslosen zuzüglich Personen mit Zwischenverdienst 2020

Tabelle 3.6

	Durchschnitt	Jan	Feb	Mrz	Apr	Mai	Jun	Jul	Aug	Sep	Okt	Nov	Dez
Total	60	62	58	56	39	54	55	56	78	89	65	60	50
Alter													
15-24 Jahre	11	10	10	5	9	11	11	11	18	15	11	6	10
25-49 Jahre	36	35	36	37	20	29	34	32	47	56	41	40	25
50+ Jahre	14	17	12	14	10	14	10	13	13	18	13	14	15
Staatsbürgerschaft und Aufenthaltsstatus													
Liechtensteiner	33	28	34	33	23	23	37	32	44	46	38	36	26
Ausländer	27	34	24	23	16	31	18	24	34	43	27	24	24
Davon													
Niedergelassene	5	4	7	8	2	4	2	9	6	8	4	5	6
Daueraufenthalter	13	15	10	10	12	17	10	9	15	20	12	10	13
Jahresaufenthalter	8	14	7	5	2	9	6	6	10	13	11	9	5
Kurzaufenthalter	0	1	-	-	-	1	-	-	1	-	-	-	-
Übrige	0	-	-	-	-	-	-	-	2	2	-	-	-
Erwerbsstatus													
Ganzarbeitslose	45	41	40	49	31	43	41	41	68	63	49	42	36
Teilweise Arbeitslose	15	21	18	7	8	11	14	15	10	26	16	18	14
Dauer der Arbeitslosigkeit													
0-6 Monate	40	37	41	43	30	37	45	40	53	58	44	25	27
7-12 Monate	10	6	11	7	4	8	4	8	15	20	14	15	12
>12 Monate	10	19	6	6	5	9	6	8	10	11	7	20	11
Grund des Abgangs													
Stellenantritt	40	40	36	31	30	38	42	35	52	60	51	33	30
Selbständigkeit	1	2	-	2	-	-	1	-	2	1	-	-	2
Aus- und Weiterbildung	1	-	-	1	-	-	-	1	2	2	-	-	-
Verzicht oder Ausgesteuert	8	8	8	10	4	9	-	4	10	11	3	19	12
Wegzug, Auslandsaufenth.	1	-	1	-	-	-	-	1	1	4	-	-	1
Krankheit, Unfall, Mutterschaft	1	1	1	2	1	-	1	-	-	1	-	2	-
Anderer Grund	9	11	12	10	4	7	11	15	11	10	11	6	5

Abgänge der Arbeitslosen zuzüglich Personen mit Zwischenverdienst (Frauen) 2020

Tabelle 3.6 F

	Durchschnitt	Jan	Feb	Mrz	Apr	Mai	Jun	Jul	Aug	Sep	Okt	Nov	Dez
Total	33	35	35	24	19	34	28	35	40	51	36	33	30
Alter													
15-24 Jahre	5	3	7	3	4	5	6	4	5	9	8	3	5
25-49 Jahre	20	19	20	13	10	18	15	21	25	35	21	21	16
50+ Jahre	9	13	8	8	5	11	7	10	10	7	7	9	9
Staatsbürgerschaft und Aufenthaltsstatus													
Liechtensteiner	19	16	25	16	14	13	18	20	21	28	24	18	14
Ausländer	14	19	10	8	5	21	10	15	19	23	12	15	16
Davon													
Niedergelassene	3	2	3	2	-	3	1	5	5	4	1	4	5
Daueraufenthalter	7	7	4	4	5	12	7	7	9	12	5	7	8
Jahresaufenthalter	4	9	3	2	-	5	2	3	3	6	6	4	3
Kurzaufenthalter	0	1	-	-	-	1	-	-	1	-	-	-	-
Übrige	0	-	-	-	-	-	-	-	1	1	-	-	-
Erwerbsstatus													
Ganzarbeitslose	21	19	20	19	13	23	14	22	31	31	23	18	20
Teilweise Arbeitslose	12	16	15	5	6	11	14	13	9	20	13	15	10
Dauer der Arbeitslosigkeit													
0-6 Monate	23	21	26	20	11	24	22	25	31	36	27	9	18
7-12 Monate	6	4	7	3	3	6	3	5	4	9	6	11	7
>12 Monate	5	10	2	1	5	4	3	5	5	6	3	13	5
Grund des Abgangs													
Stellenantritt	23	27	24	16	15	26	21	22	27	35	29	15	21
Selbständigkeit	-	-	-	-	-	-	-	-	1	1	-	-	2
Aus- und Weiterbildung	-	-	-	-	-	-	-	1	1	1	-	-	-
Verzicht oder Ausgesteuert	3	4	3	2	2	3	-	3	4	4	1	10	4
Wegzug, Auslandsaufenth.	-	-	1	-	-	-	-	-	1	2	-	-	-
Krankheit, Unfall, Mutterschaft	1	-	1	2	1	-	1	-	-	1	-	2	-
Anderer Grund	5	4	6	4	1	5	6	9	6	7	6	6	3

Abgänge der Arbeitslosen zuzüglich Personen mit Zwischenverdienst (Männer) 2020

Tabelle 3.6 M

	Durchschnitt	Jan	Feb	Mrz	Apr	Mai	Jun	Jul	Aug	Sep	Okt	Nov	Dez
Total	27	27	23	32	20	20	27	21	38	38	29	27	20
Alter													
15-24 Jahre	5	7	3	2	5	6	5	7	13	6	3	3	5
25-49 Jahre	17	16	16	24	10	11	19	11	22	21	20	19	9
50+ Jahre	5	4	4	6	5	3	3	3	3	11	6	5	6
Staatsbürgerschaft und Aufenthaltsstatus													
Liechtensteiner	14	12	9	17	9	10	19	12	23	18	14	18	12
Ausländer	12	15	14	15	11	10	8	9	15	20	15	9	8
Davon													
Niedergelassene	3	2	4	6	2	1	1	4	1	4	3	1	1
Daueraufenthalter	6	8	6	6	7	5	3	2	6	8	7	3	5
Jahresaufenthalter	4	5	4	3	2	4	4	3	7	7	5	5	2
Kurzaufenthalter	-	-	-	-	-	-	-	-	-	-	-	-	-
Übrige	0	-	-	-	-	-	-	-	1	1	-	-	-
Erwerbsstatus													
Ganzarbeitslose	24	22	20	30	18	20	27	19	37	32	26	24	16
Teilweise Arbeitslose	3	5	3	2	2	-	-	2	1	6	3	3	4
Dauer der Arbeitslosigkeit													
0-6 Monate	18	16	15	23	19	13	23	15	22	22	17	16	9
7-12 Monate	5	2	4	4	1	2	1	3	11	11	8	4	5
>12 Monate	5	9	4	5	-	5	3	3	5	5	4	7	6
Grund des Abgangs													
Stellenantritt	17	13	12	15	15	12	21	13	25	25	22	18	9
Selbständigkeit	1	2	-	2	-	-	1	-	1	-	-	-	-
Aus- und Weiterbildung	-	-	-	1	-	-	-	-	1	1	-	-	-
Verzicht oder Ausgesteuert	5	4	5	8	2	6	-	1	6	7	2	9	8
Wegzug, Auslandsaufenth.	-	-	-	-	-	-	-	1	-	2	-	-	1
Krankheit, Unfall, Mutterschaft	-	1	-	-	-	-	-	-	-	-	-	-	-
Anderer Grund	4	7	6	6	3	2	5	6	5	3	5	-	2

4 Personen mit Anspruch auf Taggeld

Personen mit Anspruch auf Taggeld nach Monaten 2020

Tabelle 4.1

	Durchschnitt	Jan	Feb	Mrz	Apr	Mai	Jun	Jul	Aug	Sep	Okt	Nov	Dez
Total	355	276	278	292	342	392	404	412	409	386	358	361	354
Alter													
15 - 24 Jahre	32	25	28	26	30	38	37	39	36	37	32	34	27
25 - 49 Jahre	214	163	161	175	210	240	243	251	250	233	211	216	216
50+ Jahre	109	88	89	91	102	114	124	122	123	116	115	111	111
Staatsbürgerschaft und Aufenthaltsstatus													
Liechtensteiner	161	137	133	127	157	182	183	183	182	175	160	154	153
Ausländer	195	139	145	165	185	210	221	229	227	211	198	207	201
davon													
Niedergelassene	49	38	40	45	45	56	57	55	53	52	51	48	47
Daueraufenthalter	95	68	69	81	94	97	107	108	109	101	98	103	101
Jahresaufenthalter	51	33	36	39	45	57	57	66	65	58	49	56	53
Kurzaufenthalter	0	-	-	-	1	-	-	-	-	-	-	-	-
Übrige	0	-	-	-	-	-	-	-	-	-	-	-	-
Erwerbsstatus													
Ganzarbeitslose	264	207	217	220	258	297	304	312	299	282	255	262	257
Teilweise Arbeitslose	91	69	61	72	84	95	100	100	110	104	103	99	97
Dauer der Arbeitslosigkeit													
0 - 6 Monate	188	145	146	160	209	243	240	240	229	193	152	153	142
7 - 12 Monate	104	81	76	73	71	84	98	102	110	129	138	141	140
>12 Monate	64	50	56	59	62	65	66	70	70	64	68	67	72

Personen mit Anspruch auf Taggeld (Frauen) nach Monaten 2020

Tabelle 4.1 F

	Durchschnitt	Jan	Feb	Mrz	Apr	Mai	Jun	Jul	Aug	Sep	Okt	Nov	Dez
Total	179	138	133	139	169	198	212	214	212	197	180	177	173
Alter													
15 - 24 Jahre	15	13	13	10	14	17	16	20	20	20	13	16	13
25 - 49 Jahre	108	79	78	85	104	123	134	131	132	116	104	104	104
50+ Jahre	55	46	42	44	51	58	62	63	60	61	63	57	56
Staatsbürgerschaft und Aufenthaltsstatus													
Liechtensteiner	80	73	64	57	74	88	97	95	96	90	77	73	72
Ausländer	99	65	69	82	95	110	115	119	116	107	103	104	101
davon													
Niedergelassene	24	16	17	19	22	25	28	28	28	26	27	25	24
Daueraufenthalter	48	36	36	44	48	54	55	54	52	49	49	51	51
Jahresaufenthalter	27	13	16	19	24	31	32	37	36	32	27	28	26
Kurzaufenthalter	0	-	-	-	1	-	-	-	-	-	-	-	-
Übrige	-	-	-	-	-	-	-	-	-	-	-	-	-
Erwerbsstatus													
Ganzarbeitslose	106	81	82	80	102	124	134	135	125	115	99	100	94
Teilweise Arbeitslose	73	57	51	59	67	74	78	79	87	82	81	77	79
Dauer der Arbeitslosigkeit													
0 - 6 Monate	99	67	61	70	102	130	138	138	131	109	81	80	75
7 - 12 Monate	50	48	43	40	36	37	39	42	49	58	69	71	69
>12 Monate	30	23	29	29	31	31	35	34	32	30	30	26	29

Personen mit Anspruch auf Taggeld (Männer) nach Monaten 2020

Tabelle 4.1 M

	Durchschnitt	Jan	Feb	Mrz	Apr	Mai	Jun	Jul	Aug	Sep	Okt	Nov	Dez
Total	177	138	145	153	173	194	192	198	197	189	178	184	181
Alter													
15 - 24 Jahre	17	12	15	16	16	21	21	19	16	17	19	18	14
25 - 49 Jahre	106	84	83	90	106	117	109	120	118	117	107	112	112
50+ Jahre	54	42	47	47	51	56	62	59	63	55	52	54	55
Staatsbürgerschaft und Aufenthaltsstatus													
Liechtensteiner	81	64	69	70	83	94	86	88	86	85	83	81	81
Ausländer	96	74	76	83	90	100	106	110	111	104	95	103	100
davon													
Niedergelassene	25	22	23	26	23	31	29	27	25	26	24	23	23
Daueraufenthalter	46	32	33	37	46	43	52	54	57	52	49	52	50
Jahresaufenthalter	24	20	20	20	21	26	25	29	29	26	22	28	27
Kurzaufenthalter	-	-	-	-	-	-	-	-	-	-	-	-	-
Übrige	-	-	-	-	-	-	-	-	-	-	-	-	-
Erwerbsstatus													
Ganzarbeitslose	158	126	135	140	156	173	170	177	174	167	156	162	163
Teilweise Arbeitslose	19	12	10	13	17	21	22	21	23	22	22	22	18
Dauer der Arbeitslosigkeit													
0 - 6 Monate	89	78	85	90	107	113	102	102	98	84	71	73	67
7 - 12 Monate	54	33	33	33	35	47	59	60	61	71	69	70	71
>12 Monate	34	27	27	30	31	34	31	36	38	34	38	41	43

Personen mit Anspruch auf Taggeld per 31. Dezember 2020

Tabelle 4.2

	Total		Frauen		Männer	
Total	354	100.0%	173	100.0%	181	100.0%
Alter						
15 - 24 Jahre	27	7.6%	13	7.5%	14	7.7%
25 - 49 Jahre	216	61.0%	104	60.1%	112	61.9%
50+ Jahre	111	31.4%	56	32.4%	55	30.4%
Staatsbürgerschaft und Aufenthaltsstatus						
Liechtensteiner	153	43.2%	72	41.6%	81	44.8%
Ausländer	201	56.8%	101	58.4%	100	55.2%
davon						
Niedergelassene	47	13.3%	24	13.9%	23	12.7%
Daueraufenthalter	101	28.5%	51	29.5%	50	27.6%
Jahresaufenthalter	53	15.0%	26	15.0%	27	14.9%
Kurzaufenthalter	-	0.0%	-	0.0%	-	0.0%
Übrige	-	0.0%	-	0.0%	-	0.0%
Erwerbsstatus						
Ganzarbeitslose	257	72.6%	94	54.3%	163	90.1%
Teilweise Arbeitslose	97	27.4%	79	45.7%	18	9.9%
Dauer der Arbeitslosigkeit						
0 - 6 Monate	142	40.1%	75	43.4%	67	37.0%
7 - 12 Monate	140	39.5%	69	39.9%	71	39.2%
>12 Monate	72	20.3%	29	16.8%	43	23.8%

5 Stellensuchende

Stellensuchende nach Monaten 2020

Tabelle 5.1

	Durchschnitt	Jan	Feb	Mrz	Apr	Mai	Jun	Jul	Aug	Sep	Okt	Nov	Dez
Total	538	457	454	492	555	581	600	603	584	545	531	519	539
Alter													
15 - 24 Jahre	57	49	49	54	67	62	66	64	65	58	53	49	48
25 - 49 Jahre	329	282	278	301	336	361	366	372	356	332	322	314	324
50+ Jahre	153	126	127	137	152	158	168	167	163	155	156	156	167
Staatsbürgerschaft und Aufenthaltsstatus													
Liechtensteiner	249	226	213	231	260	275	277	282	272	255	234	227	235
Ausländer	289	231	241	261	295	306	323	321	312	290	297	292	304
davon													
Niedergelassene	69	64	63	57	71	71	75	72	72	69	68	67	73
Daueraufenthalter	140	109	115	131	137	145	150	151	150	143	148	150	152
Jahresaufenthalter	80	58	63	72	86	88	96	96	88	76	80	74	78
Kurzaufenthalter	1	-	-	1	1	2	2	1	1	1	1	1	1
Übrige	0	-	-	-	-	-	-	1	1	1	-	-	-
Gesuchte Stelle													
Vollzeitstelle	403	343	346	379	424	439	456	454	427	400	390	379	395
Teilzeitstelle	136	114	108	113	131	142	144	149	157	145	141	140	144
Davon Stellensuchende aus EWR/ Schweiz													
	1	-	-	-	-	-	2	2	2	2	-	-	-

Stellensuchende (Frauen) nach Monaten 2020

Tabelle 5.1 F

	Durchschnitt	Jan	Feb	Mrz	Apr	Mai	Jun	Jul	Aug	Sep	Okt	Nov	Dez
Total	265	224	212	239	280	299	307	302	288	265	261	253	255
Alter													
15 - 24 Jahre	25	22	20	22	30	26	28	28	31	27	21	22	22
25 - 49 Jahre	161	135	128	145	168	187	194	188	175	155	157	151	148
50+ Jahre	80	67	64	72	82	86	85	86	82	83	83	80	85
Staatsbürgerschaft und Aufenthaltsstatus													
Liechtensteiner	118	115	98	111	122	138	136	136	131	117	105	101	103
Ausländer	148	109	114	128	158	161	171	166	157	148	156	152	152
davon													
Niedergelassene	35	28	28	26	35	36	39	39	37	35	36	36	39
Daueraufenthalter	72	55	57	64	74	78	79	76	74	73	78	76	74
Jahresaufenthalter	41	26	29	37	48	47	52	49	46	40	42	40	39
Kurzaufenthalter	0	-	-	1	1	-	1	1	-	-	-	-	-
Übrige	0	-	-	-	-	-	-	1	-	-	-	-	-
Gesuchte Stelle													
Vollzeitstelle	155	128	123	146	173	183	190	182	163	148	148	141	136
Teilzeitstelle	110	96	89	93	107	116	117	120	125	117	113	112	119
Davon Stellensuchende aus EWR/ Schweiz	0	-	-	-	-	-	-	1	-	-	-	-	-

Stellensuchende (Männer) nach Monaten 2020

Tabelle 5.1 M

	Durchschnitt	Jan	Feb	Mrz	Apr	Mai	Jun	Jul	Aug	Sep	Okt	Nov	Dez
Total	273	233	242	253	275	282	293	301	296	280	270	266	284
Alter													
15 - 24 Jahre	32	27	29	32	37	36	38	36	34	31	32	27	26
25 - 49 Jahre	168	147	150	156	168	174	172	184	181	177	165	163	176
50+ Jahre	73	59	63	65	70	72	83	81	81	72	73	76	82
Staatsbürgerschaft und Aufenthaltsstatus													
Liechtensteiner	131	111	115	120	138	137	141	146	141	138	129	126	132
Ausländer	142	122	127	133	137	145	152	155	155	142	141	140	152
davon													
Niedergelassene	34	36	35	31	36	35	36	33	35	34	32	31	34
Daueraufenthalter	69	54	58	67	63	67	71	75	76	70	70	74	78
Jahresaufenthalter	38	32	34	35	38	41	44	47	42	36	38	34	39
Kurzaufenthalter	1	-	-	-	-	2	1	-	1	1	1	1	1
Übrige	0	-	-	-	-	-	-	-	1	1	-	-	-
Gesuchte Stelle													
Vollzeitstelle	248	215	223	233	251	256	266	272	264	252	242	238	259
Teilzeitstelle	25	18	19	20	24	26	27	29	32	28	28	28	25
Davon Stellensuchende aus EWR/ Schweiz	1	-	-	-	-	-	2	1	2	2	-	-	-

Stellensuchende per 31. Dezember 2020

Tabelle 5.2

	Total		Frauen		Männer	
Total	539	100.0%	255	100.0%	284	100.0%
Alter						
15 - 24 Jahre	48	8.9%	22	8.6%	26	9.2%
25 - 49 Jahre	324	60.1%	148	58.0%	176	62.0%
50+ Jahre	167	31.0%	85	33.3%	82	28.9%
Staatsbürgerschaft und Aufenthaltsstatus						
Liechtensteiner	235	43.6%	103	40.4%	132	46.5%
Ausländer	304	56.4%	152	59.6%	152	53.5%
davon						
Niedergelassene	73	13.5%	39	15.3%	34	12.0%
Daueraufenthalter	152	28.2%	74	29.0%	78	27.5%
Jahresaufenthalter	78	14.5%	39	15.3%	39	13.7%
Kurzaufenthalter	1	0.2%	-	0.0%	1	0.4%
Übrige	-	0.0%	-	0.0%	-	0.0%
Gesuchte Stelle						
Vollzeitstelle	395	73.3%	136	53.3%	259	91.2%
Teilzeitstelle	144	26.7%	119	46.7%	25	8.8%

Stellensuchende nach Wirtschaftszweigen per 31. Dezember 2020

Tabelle 5.3

Wirtschaftszweig NOGA 2008	Total		Frauen		Männer	
Total	539	100.0%	255	100.0%	284	100.0%
Sektor 1	2	0.4%	-	0.0%	2	0.7%
A Land- u. Forstwirtschaft	2	0.4%	-	0.0%	2	0.7%
Sektor 2	108	20.0%	31	12.2%	77	27.1%
B Gewinnung Steine u. Erden	-	0.0%	-	0.0%	-	0.0%
CA H.v. Nahrung, Getränken, Tabakerzgn.	16	3.0%	4	1.6%	12	4.2%
CB H.v. Textilien, Bekleidung, Schuhen	-	0.0%	-	0.0%	-	0.0%
CC H.v. Holzwaren, Papier, Druckerzgn.	7	1.3%	2	0.8%	5	1.8%
CD-CF Herstellung chem. u. pharmazeut. Erzeugn.	1	0.2%	-	0.0%	1	0.4%
CG H.v. Gummi-, Kunststoff-, Glas-, Keramikwa.	7	1.3%	3	1.2%	4	1.4%
CH Metallerzeugung u. -bearbeitung, Metallerzeugn.	15	2.8%	3	1.2%	12	4.2%
CI H.v. EDV-Geräten, elektron. u. opt. Erzgn.	-	0.0%	-	0.0%	-	0.0%
CJ H.v. elektrischen Ausrüstungen	-	0.0%	-	0.0%	-	0.0%
CK Maschinenbau	16	3.0%	11	4.3%	5	1.8%
CL Fahrzeugbau	9	1.7%	1	0.4%	8	2.8%
CM Sonst. Warenherstellung; Reparatur. u. Install. Maschinen	9	1.7%	6	2.4%	3	1.1%
D-E Energie- u. Wasserversorg.; Abwasser- u. Abfallentsorg.	4	0.7%	-	0.0%	4	1.4%
F Baugewerbe	24	4.5%	1	0.4%	23	8.1%
Sektor 3	371	68.8%	193	75.7%	178	62.7%
G Handel, Instandhaltung u. Reparatur Fahrzeuge	65	12.1%	39	15.3%	26	9.2%
H Verkehr u. Lagerei	18	3.3%	3	1.2%	15	5.3%
I Gastgewerbe	34	6.3%	24	9.4%	10	3.5%
JA Verlagswesen, audiovisuelle Medien u. Rundfunk	4	0.7%	3	1.2%	1	0.4%
JB Telekommunikation	1	0.2%	1	0.4%	-	0.0%
JC Informatik- u. Informations-Dienstleistungen	4	0.7%	-	0.0%	4	1.4%
K Finanz- u. Versicherungsdienstleistungen	28	5.2%	14	5.5%	14	4.9%
L Grundstücks- u. Wohnungswesen	1	0.2%	1	0.4%	-	0.0%
MAA Rechts- u. Steuerberatung, Wirtschaftsprüfung	11	2.0%	11	4.3%	-	0.0%
MAB Verwaltung von Unternehmen, Unternehmensberatung	5	0.9%	2	0.8%	3	1.1%
MAC Architektur- u. Ingenieurbüros; Werkstoffanalysen	4	0.7%	3	1.2%	1	0.4%
MB-MC Forschung u. Entwicklung; sonst. techn. Tätigkeiten	6	1.1%	3	1.2%	3	1.1%
N Sonst. wirtschaftl. Dienstleistungen	119	22.1%	51	20.0%	68	23.9%
O Öffentliche Verwaltung; Sozialversicherung	23	4.3%	10	3.9%	13	4.6%
P Erziehung u. Unterricht	4	0.7%	2	0.8%	2	0.7%
QA Gesundheitswesen	8	1.5%	5	2.0%	3	1.1%
QB Heime u. Sozialwesen	12	2.2%	9	3.5%	3	1.1%
R Kunst, Unterhaltung u. Erholung	13	2.4%	4	1.6%	9	3.2%
S Sonstige Dienstleistungen	8	1.5%	6	2.4%	2	0.7%
T Private Haushalte mit Hauspersonal	3	0.6%	2	0.8%	1	0.4%
U Exterritoriale Organisationen; Zollbehörden	-	0.0%	-	0.0%	-	0.0%
Nicht erwerbstätig	58	10.8%	31	12.2%	27	9.5%

Erläuterung zur Tabelle:

Nicht erwerbstätig: In den letzten 6 Monaten vor Beginn der Arbeitslosigkeit

Stellensuchende nach Berufsgruppen per 31. Dezember 2020

Tabelle 5.4

Berufsgruppe	Total	Frauen	Männer
Total	539	255	284
1 Land- und forstwirtschaftliche Berufe, Berufe der Tierzucht	5	1	4
11 Land- und Forstwirtschaft, Tierzucht	5	1	4
2 Produktionsberufe in der Industrie und im Gewerbe (ohne Bau)	116	40	76
21 Lebens-/Genussmittelherstellung und -verarbeitung	14	2	12
22 Textil- und Lederherstellung und -verarbeitung	1	1	-
23 Keramik- und Glasverarbeitung	4	4	-
24 Metallverarbeitung und Maschinenbau	30	7	23
25 Elektrotechnik, Elektronik, Uhrenindustrie, Fahrzeug- und Gerätebau sowie -unterhalt	5	2	3
26 Holzverarbeitung, Papierherstellung und -verarbeitung	5	-	5
27 Graphische Industrie	3	2	1
28 Chemie- und Kunststoffverfahren	3	-	3
29 Übrige be- und verarbeitende Berufe	51	22	29
3 Technische Berufe sowie Informatikberufe	32	4	28
31 Ingenieurberufe	5	1	4
32 Techniker/innen	6	1	5
33-34 Technische Zeichner/innen und Fachkräfte	2	1	1
35 Maschinisten/Maschinistinnen	15	-	15
36 Informatik	4	1	3
4 Berufe des Bau- und Ausbaugewerbes und des Bergbaus	46	3	43
41 Baugewerbe	46	3	43
42 Bergbau, Stein- und Baustoffherstellung sowie -verarbeitung	-	-	-
5 Handels- und Verkehrsberufe	100	55	45
51 Handel und Verkauf	82	49	33
52 Werbung, Marketing, Tourismus und Treuhand	1	1	-
53 Transport und Verkehr	14	3	11
54 Post- und Fernmeldewesen	3	2	1
6 Berufe des Gastgewerbes und Berufe zur Erbringung persönlicher Dienstleistungen	107	73	34
61 Gastgewerbe und Hauswirtschaft	57	38	19
62 Reinigung, Hygiene, Körperpflege	50	35	15
7 Berufe des Managements und der Administration, des Bank- und Versicherungsgewerbes und des Rechtswesens	101	55	46
71 Unternehmer, Direktoren und leitende Beamte	23	8	15
72 Kaufmännische und administrative Berufe	65	44	21
73 Bank- und Versicherungsgewerbe	5	1	4
74 Sicherheits- und Ordnungspflege	5	1	4
75 Rechtswesen	3	1	2
8 Gesundheits-, Lehr- und Kulturberufe, Wissenschaftler	29	21	8
81 Medienschaaffende und verwandte Berufe	4	2	2
82 Künstlerische Berufe	2	1	1
83-84 Unterricht, Bildung, Seelsorge und Fürsorge	10	8	2
85 Sozial-, Geistes- und Naturwissenschaften	2	1	1
86 Gesundheitswesen	10	9	1
87 Sport und Unterhaltung	1	-	1
9 Nicht klassierbare Angaben	3	3	-
91 Dienstleistungsberufe, wenn nicht anderswo	3	3	-
Keine Angabe	-	-	-

6 Zeitreihen

Arbeitslosenquote nach Geschlecht, Staatsbürgerschaft und Altersklasse

Durchschnitt

Tabelle 6.1.0

Jahr	Total	Geschlecht		Staatsbürgerschaft		Altersklasse		
		Frauen	Männer	Liechten- stein	Ausland	15 - 24 Jahre	25 - 49 Jahre	50+ Jahre
2006	3.2%
2007	2.9%	3.3%	2.6%	2.2%	3.8%	4.1%	2.6%	2.7%
2008	2.3%	2.7%	2.0%	1.9%	2.9%	3.3%	2.0%	2.4%
2009	2.8%	3.3%	2.5%	2.2%	4.0%	4.0%	2.7%	2.6%
2010	2.6%	3.1%	2.3%	1.9%	3.9%	3.4%	2.5%	2.6%
2011	2.3%	2.9%	1.9%	1.6%	3.5%	2.7%	2.2%	2.4%
2012	2.4%	2.9%	2.0%	1.7%	3.5%	2.7%	2.4%	2.2%
2013	2.5%	2.8%	2.2%	1.9%	3.4%	2.8%	2.4%	2.4%
2014	2.4%	2.7%	2.1%	1.8%	3.3%	2.9%	2.4%	2.1%
2015	2.4%	2.5%	2.3%	1.7%	3.4%	3.0%	2.4%	2.1%
2016	2.3%	2.3%	2.3%	1.6%	3.4%	3.1%	2.4%	1.9%
2017	1.9%	2.0%	1.8%	1.4%	2.7%	2.6%	1.9%	1.6%
2018	1.7%	1.9%	1.5%	1.2%	2.5%	2.1%	1.7%	1.4%
2019	1.5%	1.7%	1.5%	1.1%	2.2%	1.5%	1.8%	1.2%
2020	1.9%	2.0%	1.8%	1.4%	2.6%	1.8%	2.2%	1.5%

Arbeitslose nach Geschlecht, Staatsbürgerschaft und Altersklasse

Durchschnitt

Tabelle 6.2.0

Jahr	Total	Geschlecht		Staatsbürgerschaft		Altersklasse		
		Frauen	Männer	Liechten- stein	Ausland	15 - 24 Jahre	25 - 49 Jahre	50+ Jahre
2006	562
2007	501	240	261	240	261	93	281	127
2008	406	199	207	205	201	77	216	113
2009	518	254	264	241	277	93	299	126
2010	478	237	241	210	268	78	266	134
2011	428	228	201	187	242	61	239	129
2012	454	243	211	206	248	63	264	127
2013	480	239	241	235	245	67	270	142
2014	461	230	231	217	244	67	266	128
2015	462	218	245	210	252	70	264	128
2016	446	202	245	198	248	70	256	120
2017	369	175	194	170	199	58	204	107
2018	324	166	159	142	183	46	186	93
2019	306	147	159	139	167	34	186	86
2020	381	179	202	179	202	40	234	107

Arbeitslose zuzüglich Personen im Zwischenverdienst nach Geschlecht, Staatsbürgerschaft und Altersklasse

Durchschnitt

Tabelle 6.3.0

Jahr	Total	Geschlecht		Staatsbürgerschaft		Altersklasse		
		Frauen	Männer	Liechtenstein	Ausland	15 - 24 Jahre	25 - 49 Jahre	50+ Jahre
2006	708
2007	613	303	310	287	325	107	348	157
2008	521	258	263	253	268	91	281	149
2009	653	325	328	309	344	109	378	165
2010	631	315	316	283	348	95	358	178
2011	550	291	259	234	316	71	304	175
2012	573	304	269	254	319	74	331	168
2013	572	283	289	273	299	78	327	167
2014	572	288	285	267	306	82	329	161
2015	575	272	303	254	321	86	323	166
2016	577	262	315	245	332	84	333	160
2017	497	243	254	223	275	67	286	144
2018	435	234	201	189	247	53	255	128
2019	407	203	204	182	226	40	242	125
2020	475	230	245	218	257	47	291	137

Personen mit Anspruch auf Taggeld nach Geschlecht, Staatsbürgerschaft und Altersklasse Durchschnitt

Tabelle 6.4.0

Jahr	Total	Geschlecht		Staatsbürgerschaft		Altersklasse		
		Frauen	Männer	Liechten- stein	Ausland	15 - 24 Jahre	25 - 49 Jahre	50+ Jahre
2006	564
2007	429	216	213	199	230	65	241	123
2008	371	185	186	177	194	56	195	120
2009	519	252	266	245	274	76	299	144
2010	498	248	251	226	272	66	281	152
2011	406	219	187	167	238	47	217	142
2012	424	225	198	185	239	51	235	138
2013	416	206	210	198	218	53	233	131
2014	396	201	196	182	214	55	222	119
2015	412	194	218	179	233	61	222	129
2016	421	195	226	175	246	54	242	125
2017	367	191	176	163	204	45	206	116
2018	327	185	142	143	184	34	187	106
2019	291	152	139	131	160	24	165	102
2020	355	179	177	161	195	32	214	109

Ausgesteuerte Arbeitslose

Tabelle 6.4.2

Jahr	Durchschnitt	Jan	Feb	Mrz	Apr	Mai	Jun	Jul	Aug	Sep	Okt	Nov	Dez
2006	13	13	20	13	12	15	14	11	9	13	19	7	15
2007	10	11	16	13	7	12	8	8	8	6	11	13	9
2008	6	11	10	10	8	7	3	7	4	9	3	3	2
2009	7	5	7	10	7	4	4	4	8	8	5	11	8
2010	11	7	8	16	18	10	15	14	8	14	5	8	13
2011	9	10	9	11	9	9	11	8	11	11	3	9	10
2012	12	18	15	8	15	16	11	6	16	9	6	10	16
2013	12	12	3	12	8	17	9	11	17	8	16	12	18
2014	12	18	9	6	13	13	9	15	10	19	9	8	10
2015	11	9	9	19	10	14	13	7	5	13	9	11	13
2016	11	8	10	17	7	11	21	10	12	8	17	6	6
2017	11	14	14	13	22	17	10	8	10	4	6	9	7
2018	8	11	12	8	9	4	10	8	8	8	6	9	6
2019	7	9	6	2	10	6	3	10	6	5	9	5	9
2020	7	3	9	12	3	5	5	8	11	8	8	7	10

Erläuterung zur Tabelle:

Ausgesteuerte Arbeitslose sind arbeitslose Personen, welche vormals eine Arbeitslosenentschädigung erhielten, aber mittlerweile die maximale Anzahl Taggelder ausgeschöpft haben oder das Ende der zweijährigen Rahmenfrist für den Leistungsbezug erreicht haben und dadurch nicht mehr anspruchsberechtigt sind.

Die ausgesteuerten Arbeitslosen werden in dem Monat gezählt, in welchem sie die Anspruchsberechtigung auf Taggelder verlieren.

Stellensuchende nach Geschlecht, Staatsbürgerschaft und Altersklasse

Durchschnitt

Tabelle 6.5.0

Jahr	Total	Geschlecht		Staatsbürgerschaft		Altersklasse		
		Frauen	Männer	Liechten- stein	Ausland	15 - 24 Jahre	25 - 49 Jahre	50+ Jahre
2006	784
2007	666	330	336	311	355	121	378	167
2008	566	284	281	275	291	99	306	161
2009	711	353	358	336	376	119	416	177
2010	692	348	344	311	381	103	397	191
2011	603	318	285	261	342	80	335	189
2012	636	337	300	287	350	82	373	182
2013	631	318	313	300	331	84	363	184
2014	628	317	312	292	336	90	361	178
2015	638	302	337	281	358	97	358	183
2016	629	287	342	270	358	91	362	175
2017	548	271	277	245	304	75	319	155
2018	484	262	223	213	271	61	283	141
2019	462	233	230	207	255	47	277	138
2020	538	265	273	249	289	57	329	153

Eigenkapital, Ertrag und Aufwand der Arbeitslosenversicherung

Tabelle 6.6.1

Jahr	Eigenkapital in Tsd. CHF	Ertrag	davon		Aufwand	Überschuss (+) Defizit (-)
			Versicherungsbeiträge (netto)			
				Staatsbeitrag		
1999	81 693	11 660	5 798	1 687	12 091	-432
2000	87 026	13 341	6 350	1 202	8 008	5 332
2001	84 841	12 050	6 577	1 583	14 234	-2 184
2002	78 140	16 782	7 645	2 406	23 483	-6 701
2003	70 488	12 488	6 602	3 522	20 140	-7 652
2004	63 486	15 639	6 578	3 955	22 641	-7 002
2005	58 019	16 636	6 799	3 615	22 103	-5 467
2006	52 153	13 909	7 283	3 430	19 775	-5 866
2007	48 074	13 732	7 710	2 629	17 811	-4 079
2008	41 026	13 471	7 799	2 294	20 518	-7 048
2009	22 636	23 657	9 139	6 650	42 047	-18 390
2010	14 148	13 762	8 889	3 900	22 249	-8 488
2011	22 867	24 169	20 097	2 817	17 756	8 719
2012	28 927	26 016	20 424	3 260	19 957	6 059
2013	36 282	29 758	24 362	3 940	22 403	7 355
2014	46 751	30 688	24 365	3 462	20 218	10 470
2015	50 050	25 641	24 674	-	22 342	3 298
2016	55 027	27 622	25 005	-	22 645	4 977
2017	65 482	29 288	25 078	-	18 833	10 455
2018	72 756	29 579	26 100	-	22 305	7 273
2019	89 339	36 180	27 434	-	19 597	16 583
2020	131 572	113 369	27 437	80 000	71 136	42 233

Quelle:

Rechenschaftsbericht der Regierung, Bilanz- und Erfolgsrechnung der Liechtensteinischen Arbeitslosenversicherungskasse

Erläuterung zur Tabelle:

2011: Überschuss bestehend aus Ertragsüberschuss CHF 6 414 Tsd. und veränderter Bewertung der Poolanlagen CHF 2 305 Tsd.

2020: Im Zusammenhang mit den wirtschaftlichen Folgen des Coronavirus wurden im März 2020 ein ausserordentlicher Landesbeitrag in Höhe von CHF 50 Mio. ausgerichtet. Im November 2020 wurden zusätzlich CHF 30 Mio. ausgerichtet.

Versicherungsbeiträge (netto): bestehend aus Versicherungsbeiträgen, zuzüglich Versicherungsbeiträge Grenzgänger nach Österreich, abzüglich Versicherungsbeiträge Grenzgänger von Österreich, abzüglich Beitragsausfälle.

Arbeitslosenentschädigungen

Tabelle 6.6.2

Jahr	Taggeld- bezüger	Anzahl Taggelder	Durchschnittl. Bezugstage	Arbeitslosen-	Durchschnittl.	Durchschnittl.
				entschädigungen	Auszahlung je Bezüger	Taggeld
				in Tsd. CHF	in CHF	in CHF
2005	1 321	114 692	86.8	15 508	11 739	135
2006	1 256	103 161	82.1	12 009	9 561	116
2007	1 013	78 558	77.5	10 562	10 426	134
2008	970	71 421	73.6	9 658	9 956	135
2009	1 222	112 739	92.3	15 186	12 427	135
2010	1 215	95 553	78.6	13 926	11 462	146
2011	1 051	80 443	76.5	11 622	11 058	144
2012	1 020	82 279	80.7	12 132	11 875	147
2013	979	83 079	84.9	12 477	12 745	150
2014	966	75 998	78.7	11 631	12 040	153
2015	950	78 066	82.2	12 461	13 117	160
2016	986	78 359	79.5	12 422	12 598	159
2017	885	62 745	70.9	9 710	10 972	155
2018	824	60 480	73.4	9 535	11 572	158
2019	739	49 449	66.9	8 027	10 862	162
2020	847	67 106	79.2	10 757	12 700	160

Erläuterung zur Tabelle:

Die Arbeitslosenentschädigungen des Monats Dezember der Jahre 2005 bis 2009 wurden erst im Januar des Folgejahrs ausbezahlt und waren somit nicht im Berichtsjahr enthalten.

Arbeitslosenentschädigung: Im Jahr 2012 sind die Rückforderungen im Betrag von CHF 19 Tsd. enthalten.

Kurzarbeitsentschädigungen

Tabelle 6.6.3

Jahr	Kurzarbeitsentschädigungen	Wirtschaftlich bedingt	Witterungsbedingt			Total
	Total	Total	Sektor 1 Landwirtschaft	Sektor 2 Industrie	Sektor 3 Dienstleistungen	
	in Tsd. CHF					
2005	1 566	215	1 351
2006	1 584	42	1 542
2007	142	17	125
2008	656	550	105
2009	15 803	14 980	18	14 260	701	823
2010	3 227	1 954	-	1 614	340	1 273
2011	672	287	-	176	111	385
2012	2 373	985	-	912	72	1 388
2013	1 669	463	1 206
2014	348	70	-	70	-	278
2015	765	116	-	116	-	649
2016	664	176	-	176	-	488
2017	859	61	-	61	-	798
2018	284	15	-	12	3	268
2019	423	-	-	-	-	423
2020	49 360	49 181	3	32 147	17 031	178

Quelle:

Amt für Volkswirtschaft

Erläuterung zur Tabelle:

Witterungsbedingte Arbeitsausfälle können für den Zeitraum vom 1. Dezember bis 15. März beantragt werden.

C Methodik und Qualität

Zweck dieses Kapitels ist es, den Statistiknutzerinnen und -nutzern Hintergrundinformationen über die Methodik dieser Statistik und die Qualität der statistischen Informationen zu bieten. Dies ermöglicht es, die Aussagekraft der Ergebnisse besser einzuschätzen.

Der Abschnitt über die Methodik orientiert zunächst über Zweck und Gegenstand der Statistik und beschreibt anschliessend die Datenquellen sowie die Datenaufarbeitung. Es folgen Angaben zur Publikation der Ergebnisse sowie wichtige Hinweise.

Der Abschnitt über die Qualität basiert auf den Vorgaben von Eurostat für die Qualitätsberichterstattung und beschreibt Relevanz, Genauigkeit, Aktualität, Pünktlichkeit, Kohärenz und Vergleichbarkeit der statistischen Informationen.

1 Methodik

1.1 Hauptinhalt der Statistik

Die Arbeitslosenstatistik informiert über die Arbeitslosenquote, die Struktur der Arbeitslosen, der Personen mit Anspruch auf Taggeld und der Stellensuchenden. Ebenso sind Angaben über die Arbeitslosenversicherung, inklusive der Kurzarbeitsentschädigungen, enthalten.

Die Arbeitslosenquote wird für jeden Monat nach Geschlecht, Altersklassen und Staatsbürgerschaft berechnet. Die Arbeitslosen und die Stellensuchenden werden für jeden Monat nach Geschlecht, Altersklassen, Staatsbürgerschaft, ausländerrechtlicher Bewilligung, Grad der Arbeitslosigkeit sowie nach den Zugängen und Abgängen ausgewiesen. Für den Stichtag 31. Dezember sind auch Auswertungen nach Wirtschaftszweig und Berufsgruppen enthalten.

Weitere statistische Informationen zum Thema Arbeitslosigkeit enthalten das Statistische Jahrbuch (Kapitel Arbeit und Erwerb) und die Bevölkerungsstatistik.

1.2 Verwendungszweck der Statistik

Die Arbeitslosenstatistik wird in erster Linie verwendet, um sich über die Struktur und Entwicklung der Arbeitslosen, der Stellensuchenden und der Taggeldbezüger zu informieren. Von besonderem Interesse sind die Entwicklung der Arbeitslosenquote und die Anzahl der Arbeitslosen sowie die Vermögensentwicklung der Arbeitslosenversicherung und die ausbezahlten Kurzarbeitsentschädigungen. Zu den Hauptnutzenden im Inland zählen die Regierung, verschiedene Ämter, Wirtschaftsverbände und Privatpersonen. Im Ausland zählen die statistischen Ämter sowie Botschaften und Konsulate zu den Nutzern. Die Medien informieren die Öffentlichkeit jeweils über die Hauptinhalte der Arbeitslosenstatistik.

1.3 Gegenstand der Statistik

Grundgesamtheit

Grundgesamtheit der Arbeitslosenstatistik sind alle beim Arbeitsmarktservice des Amtes für Volkswirtschaft gemeldeten Personen, welche in Liechtenstein wohnen und arbeitslos sind oder eine Stelle suchen. Im Ausland wohnhafte arbeitslose Personen können sich befristet in Liechtenstein aufhalten und eine Arbeitsstelle suchen. Diese Personen sind als «Stellensuchende aus dem EWR» im Abschnitt Stellensuchende enthalten.

In der Publikation werden folgende Themenkreise ausgewiesen:

Arbeitslosenquote

Die Arbeitslosenquote zeigt das Verhältnis der «Arbeitslosen» zu den «Erwerbspersonen». Als Erwerbspersonen gelten die in Liechtenstein wohnhaften Erwerbstätigen (inklusive Wegpendelnde, aber ohne Zupendelnde) und die Arbeitslosen. Die Arbeitslosen werden als Erwerbspersonen gezählt, weil sie für einen Erwerb zur Verfügung stehen. Die Arbeitslosenquote wird seit Dezember 2006 nach Geschlecht, Altersklasse und Staatsbürgerschaft berechnet.

Arbeitslose

Als Arbeitslose gelten Personen, die beim Arbeitsservice des Amtes für Volkswirtschaft registriert und ohne Arbeit sind sowie unmittelbar für eine Arbeit verfügbar sind. Dabei ist unwesentlich, ob solche Personen einen Anspruch auf Arbeitslosenentschädigung haben oder nicht. Diese Definition strebt eine möglichst weitgehende Übereinstimmung mit europäischen Normen an, welche Arbeitslose als Personen umschreiben, die keine Arbeit haben, für Arbeit verfügbar und auf der Suche nach einer Beschäftigung sind. Diese Definition der Arbeitslosen wird seit Dezember 2006 verwendet.

Arbeitslose zuzüglich Personen mit Zwischenverdienst

Die Arbeitslosen zuzüglich Personen mit Zwischenverdienst enthalten nebst den Arbeitslosen auch Personen mit Zwischenverdienst. Als Zwischenverdienst gilt jedes Einkommen aus selbstständiger oder unselbstständiger Erwerbstätigkeit, das ein Bezüger von Arbeitslosenentschädigung zur Vermeidung oder Verringerung der Arbeitslosigkeit erzielt.

Personen mit Anspruch auf Taggeld

Alle arbeitslosen Personen, die Anspruch auf Arbeitslosenentschädigung der liechtensteinischen Arbeitslosenversicherungskasse haben, gelten als Personen mit Anspruch auf Taggeld. Personen mit Zwischenverdienst zählen ebenfalls zu den Personen mit Anspruch auf Taggeld.

Stellensuchende

Alle arbeitslosen und nichtarbeitslosen Personen, welche beim Arbeitsservice des Amtes für Volkswirtschaft gemeldet sind und eine Stelle suchen, gelten als Stellensuchende.

Arbeitslosenversicherung

Die Arbeitslosenversicherung ist gemäss Arbeitslosenversicherungsgesetz, LGBl. 210 Nr. 452, zuständig für die Ausrichtung von Entschädigungen an anspruchsberechtigte Arbeitslose und an Kurzarbeitende. In der Publikation werden insbesondere Eigenkapital, Ertrag und Aufwand der liechtensteinischen Arbeitslosenversicherungskasse ausgewiesen.

Kurzarbeitsentschädigung

Es wird zwischen der witterungsbedingten und der wirtschaftlich bedingten Kurzarbeitsentschädigung unterschieden. Die Kurzarbeitsentschädigung wird von der Arbeitslosenversicherungskasse ausbezahlt.

Die liechtensteinische Arbeitslosenstatistik orientiert sich an der Definition der Internationalen Arbeitsorganisation (ILO) und von Eurostat, um die internationale Vergleichbarkeit der Arbeitslosenzahlen zu gewährleisten.

Internationale Definition der Arbeitslosen

Die Arbeitslosenstatistik stützt sich auf das «Labour Force Concept» der Internationalen Arbeitsorganisation (ILO), welches von Eurostat für die europäische Arbeitskräfteerhebung, gemäss der Verordnung (EC) Nr. 577/98, übernommen wurde und im Anhang I der Verordnung (EG) Nr. 1897/2000 vom 7. September 2000 veröffentlicht wurde.

Die Grundgesamtheit der europäischen Arbeitskräfteerhebung sind die privaten Haushalte eines Landes. Gemäss der Verordnung (EG) Nr. 1897/2000 umfassen die Arbeitslosen alle Personen im Alter von 15 bis 74 Jahren,

- die während der Berichtswoche ohne Arbeit waren, das heisst, die weder einer vergüteten Erwerbstätigkeit (eine Stunde oder mehr pro Woche) noch einer abhängigen oder einer selbstständigen Beschäftigung nachgingen; und
- die gegenwärtig für eine Beschäftigung verfügbar waren, das heisst, die innerhalb der zwei auf die Berichtswoche folgenden Wochen für eine abhängige Beschäftigung oder eine selbstständige Tätigkeit verfügbar waren; und
- die aktiv auf Arbeitssuche waren, das heisst, die innerhalb der letzten vier Wochen (einschliesslich der Berichtswoche) spezifische Schritte unternommen haben, um eine abhängige Beschäftigung oder eine selbstständige Tätigkeit zu finden, oder die einen Arbeitsplatz gefunden haben, die Beschäftigung aber erst später (in höchstens drei Monaten) aufnehmen.

Liechtensteinische Definitionen der Arbeitslosen

Die im Dezember 2006 eingeführte Definition der Arbeitslosen orientiert sich so weit als möglich an der internationalen Definition. Abweichungen ergeben sich insbesondere aus dem Umstand, dass sich die liechtensteinische Arbeitslosenstatistik nicht auf eine Befragung der privaten Haushalte, sondern auf die Meldungen beim Arbeitsmarktservice AMS des Amtes für Volkswirtschaft stützt. Die Gesetzgebung hat ebenfalls einen Einfluss, da sich vielfach nur Personen melden, die Anspruch auf eine Arbeitslosenentschädigung haben.

Als Arbeitslose gelten diejenigen Personen, die am Stichtag (Monatsende)

- beim Arbeitsmarktservice des Amtes für Volkswirtschaft registriert sind; und
- über einen Wohnsitz in Liechtenstein verfügen; und
- im Alter zwischen 15 Jahren und dem ordentlichen AHV-Alter sind; und
- arbeitslos sind, das heisst über keine vergütete Erwerbstätigkeit verfügen und nicht selbständig beschäftigt sind (mindestens zwei Tage pro Monat); und
- eine Arbeitsstelle von mindestens zwei Tagen pro Monat suchen; und
- verfügbar sind, das heisst, dass sie eine unselbstständige oder selbstständige Beschäftigung unmittelbar aufnehmen können.

Nachfolgend eine Übersicht, welche Personenkreise zu den Arbeitslosen zählen, gemäss liechtensteinischer Definition und gemäss EU-Verordnung:

Personenkreise	Zu den Arbeitslosen gehörend	
	Liechtenstein	EU-Verordnung
1. Stellensuchende, die über eine Arbeitsstelle verfügen und eine andere Stelle suchen.	Nein	Nein
2. Personen mit Zwischenverdienst.	Nein	Nein
3. Personen, welche Berufspraktika absolvieren.	Nein	Nein
4. Unterbeschäftigte, die eine Arbeit haben und das Arbeitspensum erhöhen.	Nein	Ja
5. Ausgesteuerte Arbeitslose	Ja, falls beim AMS gemeldet	Ja, wenn sie die Kriterien erfüllen.
6. Personen, die einen kurzzeitigen Weiterbildungskurs oder Deutschkurs besuchen.	Ja	Ja, weil verfügbar
7. Personen in Umschulungskursen und länger dauernder Weiterbildung.	Ja	Nein, weil in den zwei folgenden Wochen nicht verfügbar.
8. Mutterschaft, Karenzzeit	Ja	Nein, weil in den zwei folgenden Wochen nicht verfügbar
9. Längere Krankheit oder Unfall	Ja	Nein, weil in den zwei folgenden Wochen nicht verfügbar
10. Personen im AHV-Alter	Nein	Ja, wenn sie die Kriterien erfüllen bis 74 Jahre
11. Unbezahlte Absenz (Ferien)	Ja, sie erhalten jedoch kein Taggeld	Nicht explizit definiert. Wenn in den zwei folgenden Wochen verfügbar, dann Ja.

Die liechtensteinische Definition der Arbeitslosen entspricht im Wesentlichen dem «Labour Force Concept» der ILO und somit auch der europäischen Arbeitskräfteerhebung gemäss der Verordnung (EG) Nr. 1897/2000. Zahlenmässig geringfügige Abweichungen zur internationalen Definition ergeben sich bei den Personengruppen 7, 8, 9 und 11, welche in Liechtenstein als Arbeitslose gelten und bei den Personengruppen 4 und 10, die in Liechtenstein nicht als Arbeitslose gelten, wobei sich die Abweichungen teilweise kompensieren.

Berechnung der Arbeitslosenquote

Die liechtensteinische Arbeitslosenquote wird seit Dezember 2006 nach Geschlecht, Altersklasse und Staatsbürgerschaft berechnet.

$$\text{Arbeitslosenquote [\%]} = \frac{\text{Anzahl Arbeitslose}}{\text{Anzahl Erwerbspersonen}} \times 100$$

Als Erwerbspersonen gelten die in Liechtenstein wohnhaften erwerbstätigen Einwohnerinnen und Einwohner (inklusive Wegpendelnde, aber ohne Zupendelnde) und die Arbeitslosen. Die Arbeitslosen werden als Erwerbspersonen gezählt, weil sie für einen Erwerb zur Verfügung stehen.

Die Anzahl der in Liechtenstein wohnhaften erwerbstätigen Einwohnerinnen und Einwohner wird der Beschäftigungsstatistik entnommen und bleibt während 12 Monaten unverändert. Für die Monate Dezember bis November des Folgejahres wird die Anzahl der in Liechtenstein wohnhaften erwerbstätigen Einwohnerinnen und Einwohner per 31. Dezember des Vorjahres verwendet.

1.4 Datenquellen

Nutzung von Verwaltungsdaten

Als Datenquelle der Arbeitslosenstatistik dient die AVALV-Datenbank über Arbeitslose und Stellensuchende des Arbeitsmarktservices und der Arbeitslosenversicherung des Amtes für Volkswirtschaft. Die genannten Fachbereiche erfassen laufend die Arbeitslosen und Stellensuchenden. Monatlich werden dem Amt für Statistik der Bestand der Arbeitslosen und der Stellensuchenden sowie die Zugänge und Abgänge mittels einer Datenbankabfrage für die Erstellung der Arbeitslosenstatistik zur Verfügung gestellt. Die Angaben zur Arbeitslosenversicherung und zur Kurzarbeitsentschädigung sowie zu den ausgesteuerten Personen werden ebenfalls vom Amt für Volkswirtschaft übermittelt.

1.5 Datenaufarbeitung

Zweck der Datenaufarbeitung ist es, unplausible Merkmale zu erkennen und zu bereinigen und die Datensätze so aufzubereiten, dass eine möglichst hohe internationale Vergleichbarkeit erreicht wird.

Der Stichtag für die Monatsstatistiken ist jeweils der letzte Kalendertag des Monats. Das Amt für Volkswirtschaft erstellt wenige Tage nach Monatsende die Datensätze für die Arbeitslosenstatistik. Das Amt für Statistik kann die erstellten Datensätze über die Bestände und die Zugänge und Abgänge direkt von der Datenbank abfragen. Das Amt für Statistik importiert die Datensätze in ein Auswertungsprogramm, welches verschiedene Merkmale prüft und entsprechende Fehlermeldungen generiert. Die Fehler werden in Zusammenarbeit mit dem Amt für Volkswirtschaft bereinigt. Die hier publizierten Resultate können dadurch geringfügig von den durch das Amt für Volkswirtschaft publizierten Werten abweichen. Das Amt für Statistik ersetzt bei den Berufsgruppen den Eintrag «Übrige Berufe» durch eine entsprechende Berufsgruppe auf Grund der Angaben im beruflichen Werdegang. Weitere Imputationen werden nicht vorgenommen. Ebenso werden keine Hochrechnungen und keine statistischen Korrekturen durchgeführt.

1.6 Publikation der Ergebnisse

Die Arbeitslosenstatistik wird in Papierform und elektronisch als pdf-Dokument veröffentlicht. Die Tabellen der Arbeitslosenstatistik stehen auf der Homepage des Amtes für Statistik auch als Excel-Datei zur Verfügung. Statistische Informationen zur Arbeitslosigkeit können zudem im eTab-Portal unter www.etab.llv.li online und interaktiv abgefragt werden. Die Arbeitslosenstatistik soll jährlich dreieinhalb Monate nach dem Berichtsjahr veröffentlicht werden.

1.7 Wichtige Hinweise

In der Arbeitslosenstatistik werden die beim Amt für Volkswirtschaft registrierten Stellensuchenden und Arbeitslosen ausgewiesen. In der Bevölkerungsstatistik sind als Arbeitslose alle Personen erfasst, die über keine Beschäftigung verfügen und auf der Suche nach einer Beschäftigung sind, unabhängig davon, ob sie beim Amt für Volkswirtschaft als Arbeitslose registriert sind. Die Anzahl der Arbeitslosen in der Bevölkerungsstatistik ist deshalb höher als die Zahl der Arbeitslosen in der Arbeitslosenstatistik.

Die Abgänge und die Zugänge werden durch den Vergleich der arbeitslosen Personen mit dem Vormonatsbestand ermittelt. Meldet sich eine arbeitslose Person im gleichen Kalendermonat an und vor dem letzten Tag des gleichen Monats wieder ab, so ist sie nicht im Bestand des Berichtsmonats enthalten. Diese Person wird weder als Zugang noch als Abgang ausgewiesen.

Die Angaben zu den offenen Stellen sind in dieser Publikation nicht mehr enthalten. Sie werden vom Arbeitsmarktservice des Amtes für Volkswirtschaft monatlich publiziert (www.amsfl.li, Entwicklung der Arbeitslosigkeit im Jahresverlauf).

2 Qualität

2.1 Relevanz

Die Arbeitslosenstatistik kann die meisten Nutzerwünsche betreffend Stand und Struktur der Arbeitslosen und Stellensuchenden erfüllen. Aus Nutzersicht ebenfalls erwünscht wären Angaben über die Gründe des Zugangs und des Abgangs und die Dauer der Arbeitslosigkeit bei den Arbeitslosen. Dies ist jedoch aus erfassungstechnischen Gründen nicht möglich.

2.2 Genauigkeit

2.2.1 Qualität der verwendeten Datenquellen

Die Qualität der Datenquellen für die Arbeitslosenstatistik ist insgesamt als gut einzuschätzen. Die Angaben zu den Arbeitslosen und Stellensuchenden beruhen auf den Anmeldungen beim Arbeitsmarktservice des Amtes für Volkswirtschaft. Im Zuge der Datenaufbereitung werden unplausible oder fehlende Merkmale zu den Personen korrigiert.

Da die Monatsdaten in der Regel spätestens am dritten Arbeitstag vom Amt für Volkswirtschaft aufbereitet werden, sind bei Personen, die sich kurz vor Monatsende anmelden, noch nicht alle arbeitslosenrechtlichen Abklärungen abgeschlossen. Dadurch können sich Fehlklassifizierungen ergeben.

Die Angaben zur Arbeitslosenversicherungskasse sind von hoher Qualität, weil die Bilanz und die Erfolgsrechnung von einer externen Revisionsstelle geprüft werden.

2.2.2 Abdeckung

In der Arbeitslosenstatistik werden die verschiedenen Personenkreise gemäss den Eingaben des Amtes für Volkswirtschaft abgebildet.

Eine Übererfassung von Stellensuchenden, von Arbeitslosen sowie von Personen mit Anspruch auf Taggeld ist in geringem Umfang möglich, insbesondere wenn sich eine Person erst nach Erstellung der Monatsauswertung abmeldet.

Eine Untererfassung von Personen mit Anspruch auf Taggeld ist möglich, denn die Arbeitslosen werden anfänglich als Personen ohne Anspruch auf Taggeld erfasst, bis der Anspruch auf Taggeld abgeklärt ist.

Fehlklassifikationen im Sinne einer falschen Zuordnung einer Person zu einer bestimmten Kategorie – sei dies Arbeitslose, Personen mit Zwischenverdienst, Personen mit Anspruch auf Taggeld, Stellensuchende – wurden nicht beobachtet, wobei das Amt für Statistik nur über begrenzte Überprüfungsmöglichkeiten verfügt.

2.2.3 Messfehler

Da sich die Erfassung der Arbeitslosen auf die Auszahlung von Taggeldern auswirkt, werden allfällige Fehlerfassungen von den betroffenen Personen umgehend gemeldet und korrigiert. Allfällige Messfehler, das heisst eine Abweichung zwischen den gemeldeten und erfassten Daten, sind in geringem Umfang möglich, aber sie werden in der Regel im Folgemonat korrigiert.

2.2.4 Antwortausfälle

Die Daten der Arbeitslosenstatistik beruhen auf den Meldungen der Arbeitslosen und der Stellensuchenden. Die Angaben werden im Zuge der Vermittlungsgespräche überprüft. Alle bereitgestellten Datensätze waren vollständig.

2.2.5 Datenaufarbeitung

Die Daten werden monatlich aus der AVALV-Datenbank exportiert und dem Amt für Statistik übermittelt. Im Zuge der Datenaufarbeitung im Amt für Statistik sind bislang keine Fehler aufgetreten.

Da die Datenaufarbeitung und die Prüfung der Daten mit automatisierten Excel-Auswertungen erfolgen, bleiben die Abfragen und Filter grundsätzlich gleich.

2.3 Aktualität und Pünktlichkeit

Zwischen dem Stichtag der Publikation und dem Veröffentlichungszeitpunkt lag ein Zeitraum von dreieinhalb Monaten.

Die Veröffentlichung der vorliegenden Publikation erfolgte zum angekündigten Zeitpunkt am 9. April 2021.

2.4 Kohärenz und Vergleichbarkeit

2.4.1 Zeitliche und räumliche Vergleichbarkeit

Die Angaben zur Arbeitslosenquote sowie der Anzahl arbeitsloser Personen sind innerhalb der jeweiligen Themenkreise über den gesamten ausgewiesenen Zeitraum vergleichbar.

Die Umstellung der Klassifikation der Wirtschaftszweige von NOGA 2002 auf NOGA 2008 ab der Arbeitslosenstatistik 2008 hatte einen Zeitreihenbruch in jenen Tabellen zur Folge, welche die Arbeitslosen nach Wirtschaftszweigen aufgliedern. Um die Vergleichbarkeit mit den Vorjahren zu gewährleisten, wurden in der Arbeitslosenstatistik 2008 die Auswertungen nach der NOGA 2002 und NOGA 2008 veröffentlicht. In räumlicher Hinsicht gab es keine Änderung der Definitionen.

2.4.2 Kohärenz

Landesintern werden die Arbeitslosenzahlen nicht räumlich untergliedert. Bei räumlichen Vergleichen auf europäischer Ebene sind Unterschiede des Meldeverhaltens der Arbeitslosen zu berücksichtigen. Die verschiedenen Abschnitte der Arbeitslosenstatistik sind kohärent. Die verschiedenen Begriffe werden in der gesamten Arbeitslosenstatistik einheitlich verwendet.

Die Branchenzuteilung erfolgt gemäss der schweizerischen Allgemeinen Systematik der Wirtschaftszweige NOGA 2008, welche der europäischen Systematik der Wirtschaftszweige NACE Rev. 2 entspricht.

Die Zuteilung nach Berufsgruppe erfolgt gemäss der Schweizer Berufsnomenklatur 2000. In der Arbeitslosenstatistik sind nur arbeitslose Personen enthalten, die sich beim Amt für Volkswirtschaft melden. In der Bevölkerungsstatistik werden jedoch alle arbeitslosen Personen ausgewiesen, unabhängig davon, ob sie beim Amt für Volkswirtschaft als Arbeitslose gemeldet sind. Die Zahlen der Arbeitslosen in der Arbeitslosenstatistik und in der Bevölkerungsstatistik unterscheiden sich somit.

D Glossar

1 Abkürzungen und Zeichenerklärungen

Eurostat	Statistisches Amt der Europäischen Union in Luxemburg
EWK	Europäischer Wirtschaftsraum
ILO	Internationale Arbeitsorganisation in Genf
LUR	Liechtensteinisches Unternehmensregister des Amtes für Statistik
ZPR	Datenbank «Zentrales Personenregister» der Liechtensteinischen Landesverwaltung
..	Zahlenangabe nicht möglich, weil keine Daten verfügbar sind.
-	Ein Strich an Stelle einer Zahl bedeutet Null (nichts).
0 oder 0.0	Eine Null an Stelle einer Zahl bedeutet eine Grösse, die kleiner als die Hälfte der verwendeten Zählleinheit ist.
%	Prozent
<u>Wert unterstrichen</u>	Berichtigte definitive Ergebnisse

2 Begriffserklärungen

Abgänge

Die Abgänge umfassen die Abmeldungen der Arbeitslosen bzw. der Personen mit Zwischenverdienst. Ab dem Jahr 2007 werden die Abgänge durch den Vergleich der Personen mit dem Vormonatsbestand ermittelt. Ist eine Person im Bestand des Berichtsmonats nicht mehr enthalten, so wird sie als Abgang ausgewiesen. Meldet sich eine arbeitslose Person im gleichen Kalendermonat an und wieder ab, so ist sie weder im Bestand des Vormonats noch im Bestand des Berichtsmonats enthalten und somit wird sie weder als Abgang noch als Zugang ausgewiesen.

Alter

Das Alter in Jahren (abgerundet auf ganze Jahre) berechnet sich aus dem Stichtag des Berichtsmonats minus das Geburtsdatum.

Arbeitslose

Als Arbeitslose gelten Personen, die beim Arbeitmarktservice des Amtes für Volkswirtschaft registriert, ohne Arbeit und sofort vermittlungsfähig sind. Dabei ist unwesentlich, ob solche Personen einen Anspruch auf Arbeitslosenentschädigung haben oder nicht. Diese Definition strebt eine möglichst weitgehende Übereinstimmung mit europäischen Normen an, welche Arbeitslose als Personen umschreiben, die keine Arbeit haben, für eine Arbeit verfügbar und auf der Suche nach einer Beschäftigung sind.

Arbeitslosenquote

Arbeitslose im Verhältnis zu den Erwerbspersonen. Weitere Ausführungen sind im Abschnitt «Definition der Arbeitslosenquote» enthalten.

Ausgesteuerte Arbeitslose

Ausgesteuerte Arbeitslose sind arbeitslose Personen oder Personen mit Zwischenverdienst, welche vormals Arbeitslosenentschädigung erhielten, aber inzwischen die maximale Anzahl Taggelder ausgeschöpft haben oder das Ende der zweijährigen Rahmenfrist für den Leistungsbezug erreicht haben und dadurch nicht mehr anspruchsberechtigt sind. Falls eine ausgesteuerte Person trotzdem noch beim Arbeitmarktservice des Amtes für Volkswirtschaft gemeldet ist, gilt sie als arbeitslose Person, die keinen Anspruch auf Taggeld hat.

Berufsgruppe

Die Berufsgruppe bezeichnet die zuletzt ausgeübte Tätigkeit des Arbeitslosen. Bei Personen, die erstmals eine Stelle suchen und über keinen Beruf verfügen, wird der gewünschte Beruf erfasst. Die Berufe werden gemäss der Schweizer Berufsnomenklatur SBN 2000 zusammengefasst.

Daueraufenthaltsbewilligung (D)

Seit dem 1. Januar 2010 erhalten EWR-Staatsangehörige sowie deren Familienangehörige auf Gesuch hin eine Daueraufenthaltsbewilligung, wenn sie sich seit fünf Jahren ununterbrochen in Liechtenstein aufgehalten haben. Die Daueraufenthaltsbewilligung berechtigt zum dauerhaften Verbleib in Liechtenstein.

Dauer der Arbeitslosigkeit

Die Dauer der Arbeitslosigkeit misst die Differenz zwischen dem Stichtag und dem ersten Tag der Arbeitslosigkeit. Allfällige Zeitspannen, während denen die Person einen Zwischenverdienst hatte oder an einem Programm zur vorübergehenden Beschäftigung (arbeitsmarktliche Massnahmen) teilnahm, werden davon nicht subtrahiert, dies im Gegensatz zu den Veröffentlichungen des schweizerischen Staatssekretariates für Wirtschaft SECO.

Die Dauer der Arbeitslosigkeit wird in drei Klassen ausgewiesen und beinhaltet folgende Anzahl Tage:

- 0 - 6 Monate: 1 bis 182 Tage
- 7 - 12 Monate: 183 bis 365 Tage
- >12 Monate: 366 und mehr Tage

Erwerbspersonen

Die Erwerbspersonen sind die Summe der Erwerbstätigen und der Arbeitslosen. Die Arbeitslosen werden der Bevölkerungsstatistik entnommen und entsprechen nicht den beim Arbeitmarktservice Liechtenstein gemeldeten Arbeitslosen.

Ganzarbeitslose

Beträgt der Beschäftigungsgrad der gesuchten Arbeitsstelle 90% und mehr, gilt die arbeitslose Person als ganzarbeitslos.

Jahresaufenthaltsbewilligung (B)

Die Jahresaufenthaltsbewilligung berechtigt unter gewissen Voraussetzungen zum Aufenthalt in Liechtenstein und zur Ausübung einer Erwerbstätigkeit. Sie kann auch gewissen Familienangehörigen erteilt werden. Die Dauer ist befristet und kann auf entsprechendes Gesuch hin verlängert werden.

Kurzarbeit

Kurzarbeit ist eine Arbeitslosigkeit durch Verkürzung der Arbeitszeit oder zeitweilige Unterbrechung der Arbeit aus wirtschaftlichen oder witterungsbedingten Gründen. Die Kurzarbeitsentschädigung wird von der Arbeitslosenversicherungskasse entrichtet.

Gemäss Artikel 60 der Arbeitslosenversicherungsverordnung vom 14. Dezember 2010, LGBl. 2010 Nr. 465, kann insbesondere in folgenden Erwerbszweigen eine Schlechtwetterentschädigung ausgerichtet werden:

Baugewerbe inklusive Gewässer-, Lawinen- und Rüfeverbauung, Steinbearbeitung, Landschafts- und Gartenbau, Kanalreinigung und Forstwirtschaft.

Kurzaufenthaltsbewilligung (L)

Diese Bewilligung erhalten jene Ausländerinnen und Ausländer, die sich zum Zweck einer kurzfristigen Erwerbstätigkeit oder zur Aus- und Weiterbildung in Liechtenstein aufhalten, insbesondere Praktikantinnen und Praktikanten sowie Aupair-Angestellte.

Niederlassungsbewilligung (C)

Jahresaufenthalterinnen und Jahresaufenthalter erhalten eine Niederlassungsbewilligung in der Regel erst nach einem ununterbrochenen Aufenthalt von zehn Jahren. Niedergelassene sind den liechtensteinischen Landesbürger/innen mit Ausnahme von politischen Rechten (z.B. Wahl- und Stimmrecht) gleichgestellt.

NOGA

Die NOGA 2008 (Nomenclature générale des activités économiques) ist ein statistisches Klassifikationssystem, das es ermöglicht Unternehmen und Arbeitsstätten

anhand ihrer wirtschaftlichen Tätigkeit in Sektoren und Wirtschaftszweige zu gruppieren. Bei der NOGA handelt es sich um die schweizerische Version der europäischen Systematik der Wirtschaftszweige NACE (Nomenclature statistique des activités économiques dans la Communauté européenne).

Personen mit Anspruch auf Taggeld

Personen, die Anspruch auf Arbeitslosenentschädigung haben. Personen mit Zwischenverdienst zählen zu den Arbeitslosen mit Anspruch auf Taggeld.

Sektor

Siehe Wirtschaftszweig.

Stellensuchende

Als Stellensuchende gelten alle arbeitslosen und nichtarbeitslosen Personen, die beim Arbeitsmarktservice des Amtes für Volkswirtschaft gemeldet sind und eine Stelle suchen.

Taggeld

Die Entschädigung der Arbeitslosenversicherung wird als Taggeld bezeichnet.

Teilweise Arbeitslose

Beträgt der Beschäftigungsgrad der gesuchten Arbeitsstelle weniger als 90%, gilt die arbeitslose Person als teilweise arbeitslos.

Versicherungsbeiträge (netto)

Die Versicherungsbeiträge (netto) setzen sich zusammen aus den Versicherungsbeiträgen, zuzüglich den Versicherungsbeiträgen der Grenzgänger nach Österreich, abzüglich den Versicherungsbeiträgen der Grenzgänger von Österreich, abzüglich den Beitragsausfällen.

Wirtschaftliche Gründe

Zugänge in die Arbeitslosigkeit, die mit dem Geschäftsverlauf des Arbeitgebers begründet werden.

Wirtschaftszweig

Eine arbeitslose Person wird jenem Wirtschaftszweig zugeordnet, in welchem sie zuletzt tätig war. Personen, die erstmals auf Stellensuche sind oder vor Beginn der Arbeitslosigkeit einen Unterbruch der Erwerbstätigkeit von mindestens sechs Monaten haben, werden der Kategorie «Keine Angabe» zugeordnet. Der Code der Wirtschaftszweige wird der schweizerischen Systematik der Wirtschaftszweige NOGA 2008 entnommen (siehe auch Abschnitt Klassifikationen).

Zugänge

Die Zugänge umfassen die Neuanmeldungen der Arbeitslosen bzw. der Personen mit Zwischenverdienst und die Mutationen von nichtarbeitslos auf arbeitslos. Ab dem Jahr 2007 werden die Zugänge durch den Vergleich der Personen mit dem Vormonatsbestand ermittelt. Ist eine Person im Bestand des Berichtsmonats enthalten und im Bestand des Vormonats nicht enthalten, so wird sie als Zugang ausgewiesen. Meldet sich eine arbeitslose Person im gleichen Kalendermonat an und wieder ab, so ist sie weder im Bestand des Vormonats noch im Bestand des Berichtsmonats enthalten und somit wird sie weder als Abgang noch als Zugang ausgewiesen.

Zwischenverdienst

Als Zwischenverdienst gilt jedes Einkommen aus selbständiger oder unselbständiger Erwerbstätigkeit, das ein Bezüger von Arbeitslosenentschädigung zur Vermeidung oder Verringerung der Arbeitslosigkeit in der Bezugsperiode erzielt.

3 Klassifikationen

Abschnitte und Abteilungen der Systematik der Wirtschaftszweige NOGA 2008

In den Tabellen musste aus Platzgründen die Bezeichnung der Tätigkeit stark verkürzt werden. Nachfolgende Tabelle enthält die ausführliche Bezeichnung der Tätigkeit und gibt den zweistelligen NOGA-Code an.

Code	NOGA-Code	Bezeichnung
Sektor 1 Landwirtschaft		
A	01 bis 03	Landwirtschaft, Forstwirtschaft und Fischerei
Sektor 2 Industrie		
B	05 bis 09	Bergbau und Gewinnung von Steinen und Erden
CA	10 bis 12	Herstellung von Nahrungs- und Genussmitteln, Getränken und Tabakverarbeitung
CB	13 bis 15	Herstellung von Textilien, Bekleidung, Leder, Lederwaren und Schuhen
CC	16 bis 18	Herstellung von Holzwaren, Papier, Pappe und Waren daraus; Herstellung von Druckerzeugnissen; Vervielfältigung von bespielten Ton-, Bild- und Datenträgern
CD-CF	19 bis 21	Kokerei und Mineralölverarbeitung; Herstellung von chemischen und pharmazeutischen Erzeugnissen
CG	22, 23	Herstellung von Gummi- und Kunststoffwaren sowie von Glas und Glaswaren, Keramik; Verarbeitung von Steinen und Erden
CH	24, 25	Metallerzeugung und -bearbeitung; Herstellung von Metallerzeugnissen
CI	26	Herstellung von Datenverarbeitungsgeräten, elektronischen und optischen Erzeugnissen
CJ	27	Herstellung von elektrischen Ausrüstungen
CK	28	Maschinenbau
CL	29, 30	Fahrzeugbau
CM	31 bis 33	Herstellung von Möbeln; Herstellung von sonstigen Waren; Reparatur und Installation von Maschinen und Ausrüstungen
D-E	35 bis 39	Energie- und Wasserversorgung; Abwasser- und Abfallentsorgung und Beseitigung von Umweltverschmutzungen
F	41 bis 43	Baugewerbe/Bau
Sektor 3 Dienstleistungen		
G	45 bis 47	Handel; Instandhaltung und Reparatur von Motorfahrzeugen
H	49 bis 53	Verkehr und Lagerei
I	55, 56	Gastgewerbe/Beherbergung und Gastronomie
JA	58 bis 60	Verlagswesen, audiovisuelle Medien und Rundfunk
JB	61	Telekommunikation
JC	62, 63	Informationstechnologie und Informationsdienstleistungen
K	64 bis 66	Erbringung von Finanz- und Versicherungsdienstleistungen
L	68	Grundstücks- und Wohnungswesen
MAA	69	Rechts- und Steuerberatung, Wirtschaftsprüfung
MAB	70	Verwaltung und Führung von Unternehmen und Betrieben, Unternehmensberatung
MAC	71	Architektur- und Ingenieurbüros; technische, physikalische und chemische Untersuchung
MB-MC	72 bis 75	Forschung und Entwicklung; Werbung und Marktforschung; Sonstige freiberufliche, wissenschaftliche und technische Tätigkeiten; Veterinärwesen
N	77 bis 82	Erbringung von sonstigen wirtschaftlichen Dienstleistungen
O	84	Öffentliche Verwaltung, Verteidigung; Sozialversicherung
P	85	Erziehung und Unterricht
QA	86	Gesundheitswesen
QB	87, 88	Heime und Sozialwesen
R	90 bis 93	Kunst, Unterhaltung und Erholung
S	94 bis 96	Sonstige Dienstleistungen
T	97 bis 98	Private Haushalte mit Hauspersonal; Herstellung von Waren und Erbringung von Dienstleistungen durch private Haushalte für den Eigenbedarf ohne ausgeprägten Schwerpunkt
U	99	Exterritoriale Organisationen und Körperschaften